

**INFORME DE RESULTATS 2009  
DELS PRINCIPALS PROGRAMES  
DE L'ASSOCIACIÓ SALUT I  
FAMÍLIA**

## Finalitats de l'ASSOCIACIÓ SALUT I FAMÍLIA

### **MISSIÓ:**

Assistir a les persones d'acord amb el principi d'imparcialitat respecte al seu origen, ètnia, sexe, nacionalitat, condició social i religió ens els aspectes mèdics, psicològics, interculturals, socials i, en el seu cas, jurídics en les diverses vessants relacionades amb la salut sexual i reproductiva tal i com la planificació familiar i la interrupció voluntària de l'embaràs, així com les relacions familiars i les necessitats bàsiques de salut, suport social i assentament.

### **FAMÍLIES:**

Les famílies objecte de la finalitat de l'Associació Salut i Família són totes aquelles estructures primàries de suport per la vida que cristal·litzen en formes plurals de convivència i, en conseqüència, inclouen, entre d'altres:

a) Diversitat d'origen, ètnia i nacionalitat: famílies natives, famílies immigrants, famílies de minories ètniques, famílies transnacionals.

b) Diversitat de composició sexual i generacional: famílies heterosexuales, famílies monoparentals, famílies reconstituïdes, famílies homosexuals, famílies reagrupades.

### **PROGRAMES:**

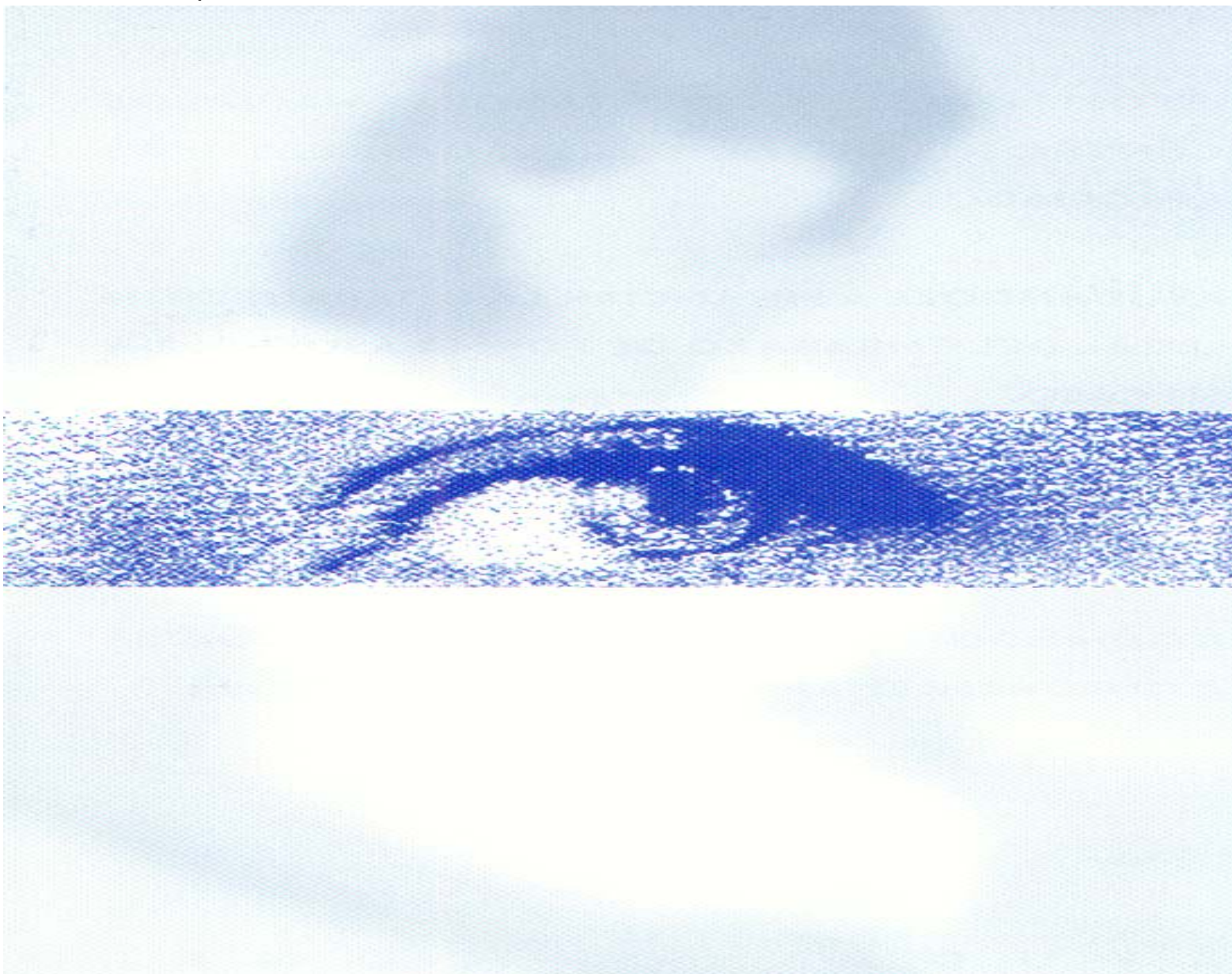
L'Associació dissenya i gestiona programes públics i privats, operatius i concrets, orientats a la reducció de la desigualtat social entre famílies de diversa composició i origen així com a la assistència dels membres més vulnerables dels grups familiars, en el seu cas, menors, dones i gent gran. Els programes podran abarcar àmbits com l'atenció a la salut sexual, reproductiva, i familiar en totes les seves vessants, l'atenció a famílies en situacions d'especial vulnerabilitat i/o necessitat d'assumptes de salut, suport social o assentament i es concertaran, si s'estima procedent, amb centres, instituts, entitats i persones que actuïn en aquestes temàtiques.

## PROGRAMA "ATENCIÓ A LA MATERNITAT A RISC"

Ofereix **FINANÇAMENT SELECTIU DE LA INTERRUPCIÓ LEGAL DE L'EMBARÀS** orientat a dones procedents de grups amb risc socioeconòmic residents a Catalunya, amb independència de la seva ideologia, ètnia o estat civil. Inclou un subprograma anomenat **CONTRACEPCIÓ IMMEDIATA** que permet oferir l'opció d'una contracepció segura en el mateix moment que es decideix el finançament de la interrupció legal de l'embaràs. En els casos en què les dones accepten l'opció que se'ls ofereix, la col·locació del dispositiu intrauterí es realitza immediatament després de la interrupció.

Nombre total de dones ateses:	6.733	
Nombre total d'IVES realitzades:	85,2%	(n=5.739)
Increment respecte 2008:	29,3%	
Percentatge de dones immigrants:	63,3%	(n=4.262)
Percentatge de dones immigrants residint menys de tres anys:	31,5%	(n=1.342)
Percentatge de dones menors fins 19 anys:	11,1%	(n=745)
Percentatge de dones repetidores:	16,2%	(n=1.088)
Percentatge de dones que no van interrompre el seu embaràs:	6,6%	(n=449)
Percentatge de dones em primer trimestre de gestació:	86,3%	(n=5.810)
Percentatge de dones entre 12-16 setmanes de gestació:	10,5%	(n=711)
Percentatge de dones entre 17-22 setmanes de gestació:	3%	(n=202)

Finançament No procedent:	3,6%	(n=241)
Finançament del 25% IVE:	38,9%	(n=2.624)
Finançament del 50% IVE:	37,7%	(n=2.537)
Finançament del 75% i més IVE:	18,7%	(n=1.260)
Nombre total de dones amb DIUS implantats:		<u>2.038</u>
Percentatge de DIUS implantats respecte al total de dones:	30,3%	



## PROGRAMA "MEDIACIÓ INTERCULTURAL EN CENTRES SANITARIS"

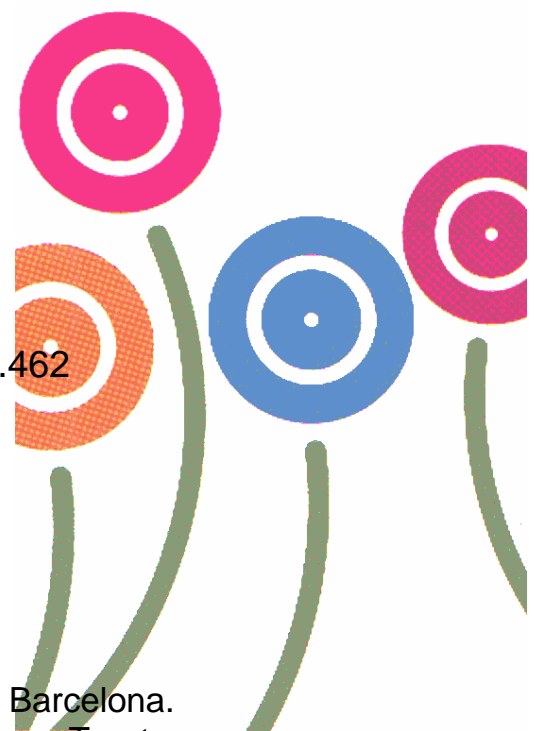
Aquest programa permet desplaçar mediadors interculturals que treballen directament en centres sanitaris de Catalunya. Amb això es pretén facilitar l'enteniment, no només idiomàtic sinó també cultural, entre els pacients i el personal sanitari, contribuint d'aquesta manera a una atenció sanitària de major qualitat per al pacient i facilitant el desenvolupament de les tasques de tots els professionals implicats.

Els centres sanitaris estan compromesos en oferir una atenció de qualitat per tothom. Per això, han incorporat la mediació intercultural cap a les persones estrangeres al seu funcionament diari.

La mediació intercultural comprèn un conjunt d'accions informatives, lingüístiques, organitzatives i de suport orientades a les persones d'orígens diversos. En aquest procés dinàmic cada acció desplegada desvetlla noves necessitats com ara la millora de les competències interculturals de les organitzacions i dels propis professionals sanitaris.

Total immigrants atesos:	45.317
Increment respecte 2008:	29,6%
Total accions efectuades:	187.446
Immigrants atesos als Hospitals:	12.855
Immigrants atesos a l'Atenció Primària:	32.462
Nombre de mediadors interculturals:	35
Hospitals col·laboradors:	6

- Hospital del Mar de Barcelona.
- Hospital Clínic de Barcelona.
- Seu Maternitat de l'Hospital Clínic de Barcelona.
- Hospital Universitari de Girona Dr. Josep Trueta.
- Hospital Universitari Arnau de Vilanova de Lleida.
- Hospital Esperit Sant de Santa Coloma



Centres d'Atenció Primària col·laboradors: 30

Barcelona ciutat:

- CAP Casc Antic
- CAP Drassanes
- CAP Raval Nord
- CAP Poble Nou
- CAP Besós Mar
- CAP Les Hortes
- CAP Sant Joan
- CAP Manso
- CAP Fondo
- CAP Gorg
- CAP Sant Roc
- PASSIR Ciutat Vella
- PASSIR Manso
- PASSIR Santa Coloma
- PASSIR Avda. Catalunya
- PASSIR Sant Adrià del Besòs
- Centre d'Urgències Perecamps

Baix Llobregat:

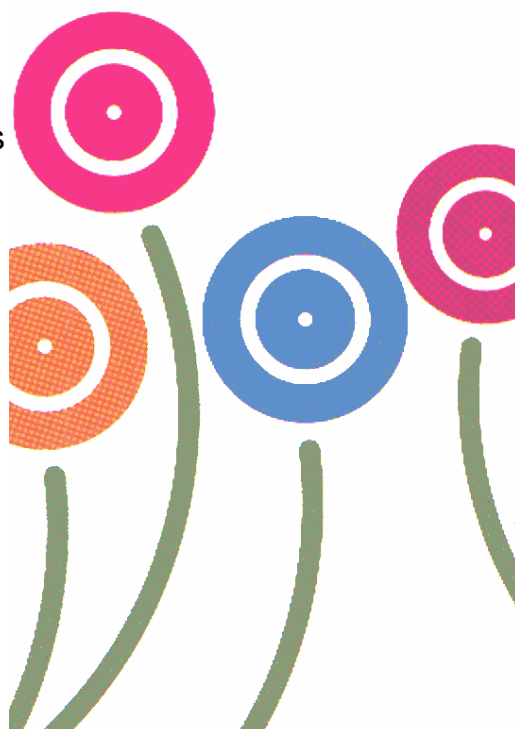
- CAP Sant Ildefons
- CUAP Sant Ildefons
- CAP Martorell

Girona:

- CAP Can Gibert del Pla
- CAP Celrà

Lleida:

- CAP Balaguer
- CAP Rambla Ferran
- CUAP Rambla Ferran
- CAP Cervera
- CAP Mollerussa
- CAP Serós
- CAP Tàrraga
- SASSIR Prat de la Riba



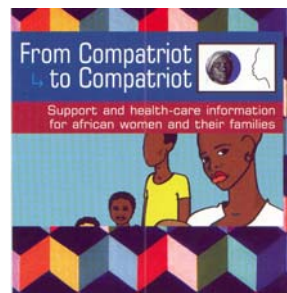
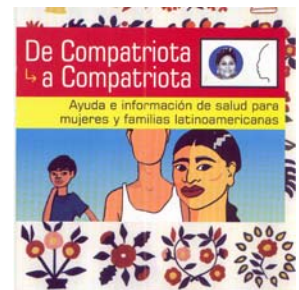
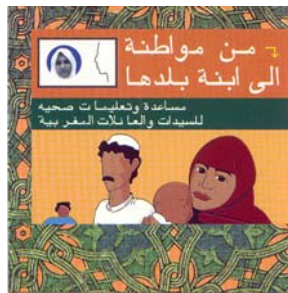
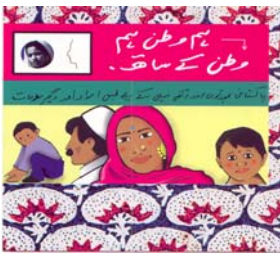


## PROGRAMA “DE COMPATRIOTA A COMPATRIOTA”

Per a dones, homes i famílies immigrants en situació irregular i que no poden obtenir la targeta sanitària. Sabem que la salut és prioritària i que juga un paper crucial en la millora de la vida diària de les persones. Per això, oferim la possibilitat d'accedir de manera real, efectiva i gratuïta a serveis mèdics de primera qualitat.

Total immigrants irregulars atesos: 654

Demanda estabilitzada respecte 2008.



## PROGRAMA “MARES ENTRE DUES CULTURES”

El projecte **MARES ENTRE DUES CULTURES** proposa dissenyar i pilotar, en col·laboració activa amb quatre hospitals públics de Catalunya, activitats sistemàtiques d'educació intercultural adreçades a mares immigrants de diverses procedències amb fills/es menors de tres anys.

L'objectiu és millorar la cobertura de necessitats insatisfetes en l'àmbit de la prevenció i promoció de la salut materno-infantil, enfortint coneixements, capacitats i xarxes de suport social funcionals.

Oferim grups de trobada i suport per a que les dones del Magreb, Xina i Llatinoamèrica expressin i comparteixin els seus dubtes, els seus èxits i dificultats ara que són mares lluny dels seus països. Donem informació útil per a que els infants creixin sans i sobre recursos públics de planificació familiar

Total mares ateses:

208

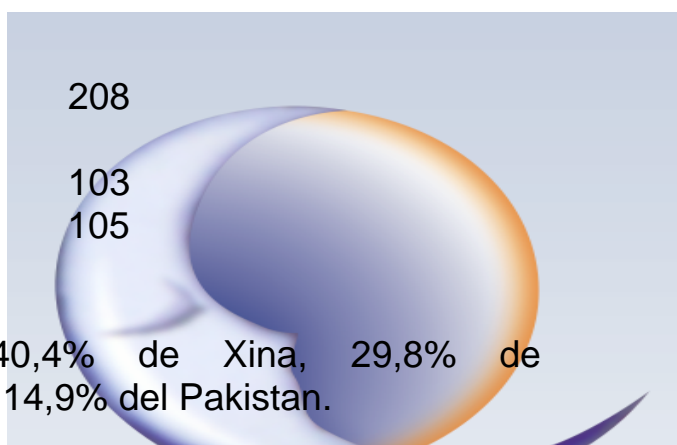
Mares ateses grups comunitaris:

103

Mares ateses grups abans del part:

105

Procedència de les mares: 40,4% de Xina, 29,8% de Llatinoamèrica, 14,9% del Magreb i 14,9% del Pakistan.





## PROGRAMA “BRÚIXOLA: Orientació jurídica i suport psicosocial per a dones de tots els orígens”.

La vulnerabilitat i risc d'exclusió social de les famílies autòctones i immigrants en situació de pobresa sovint va associada a entorns familiars adversos i a tradicions culturals que discriminen els drets de les dones i dels menors. Les situacions de fragmentació familiar, aïllament social i sobrecàrrega presenten una necessitat colpidora d'orientació i suport jurídic per protegir els drets de les dones i els menors en casos de separació, divorci, repudi encobert i reagrupament familiar. D'altra banda, els serveis d'orientació i suport psicosocial són cabdals per ajudar a establir prioritats i estratègies d'afrontament eficaces en situacions de canvi o conflicte familiar.

Aquest Programa ofereix assessorament i suport jurídic i psicosocial a les famílies i les dones en situació d'extrema vulnerabilitat i amb conflictes familiars actius, posant especial atenció en la protecció activa dels fills/es menors i en la viabilitat del a separació/divorci en cas de qualsevol modalitat de maltractament.

**TOTAL USUÀRIES ATESES: 212**

**Servei d'Orientació Jurídica: 164 usuàries**  
**Servei d'Orientació Psicològica: 48 usuàries**

Principals necessitats d'orientació jurídica: assumptes familiars i tramitacions d'estrangeria afins.

Principals necessitats d'orientació psicològica: situacions de crisi i conflictes familiars.

## PROGRAMA "XARXA DE FAMÍLIES HOSPITALÀRIES PER ALS IMMIGRANTS".

*Una família hospitalària és una família arrelada a Catalunya que aprèn amb els immigrants i s'obre al món.*

### **Qui pot formar part del programa?**

Qualsevol família que, de forma voluntària i durant un període de tres mesos, desitgi acompanyar i respondre a les necessitats d'informació i diàleg intercultural d'una altra família immigrant nouvinguda o en procés de reagrupament familiar.

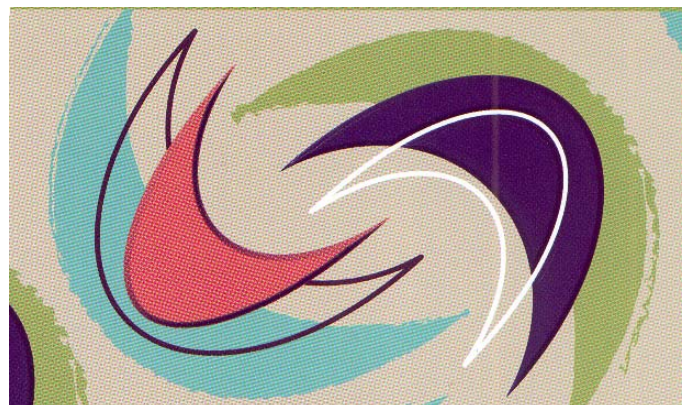
### **Quin suport reben les famílies hospitalàries?**

Cada família disposarà d'una guia bàsica d'informació sobre els serveis i tramitacions que més freqüentment necessiten les famílies immigrants. Amb ocasió de les trobades entre la família hospitalària i la família immigrant es comptarà amb el servei d'atenció directa d'un/a mediador/a intercultural que facilitarà la comunicació lingüística, la comprensió cultural i la utilització d'alguns serveis de suport per als immigrants.

**La Xarxa de Famílies Hospitalàries per als Immigrants** contribueix a que els/les ciutadans/es residents a Catalunya desenvolupin experiències de comprensió directa de la diversitat cultural. Cada família hospitalària viurà l'experiència d'afrontar i respondre a les necessitats d'informació i diàleg entre cultures portant a terme l'acollida d'una família nouvinguda o en procés de reagrupament familiar.

**Nº DE FAMÍLIES IMMIGRANTS: 53 / 99 persones.**

**Nº DE FAMÍLIES AUTÒCTONES: 28 / 66 persones**



## **ENTITATS PUNTS DE REFERÈNCIA:**

- ASSOCIACIÓ SALUT I FAMÍLIA
- LLUÏSOS DE GRÀCIA.
- CONVIVIM (CENTRE D'ORIENTACIÓ A L'IMMIGRANT)
- HOSPITAL CLÍNIC DE BARCELONA

## **ENTITATS QUE DONEN SUPORT:**

### Barcelona

- ENTITATS DEL CONSELL DE SOLIDARITAT DEL DISTRICTE DE SANT ANDREU.
- FUNDACIÓ PRAHU.
- PUNT D'INFORMACIÓ I ATENCIÓ A LA DONA DEL DISTRICTE DE GRÀCIA.
- FUNDACIÓ ACSAR.
- FEPERCAT (FEDERACIÓ D'ENTITATS PERUANES).
- CONSULAT GENERAL DEL PERÚ.
- AMIC – UGT (BARCELONA I BADALONA).
- ASOCIACIÓN DE MUJERES BOLIVIANAS.
- UNIÓN DE MUJERES MARROQUIES INMIGRANTES.
- CENTRE EURO-ÀRAB DE CATALUÑA.
- CENTRE D'INFORMACIÓ I RECURSOS PER A LA DONA.
- PUNT D'ACOLLIDA POBLENOU.
- ASSOCIACIÓ DE TREBALLADORS IMMIGRANTS A CATALUNYA.
- ASSOCIACIÓ CATALANA PRO PERSONES AMB DISCAPACITAT INTEL·LECTUAL.
- APROPEM-NOS.
- FEDELATINA.
- CENTRE DE SERVEIS A LES ASSOCIACIONS – TORRE JUSSANA.
- CENTRE CÍVIC LA SEDETA.
- SERVEI SOLIDARI. Escola Pia de Catalunya.
- SECRETARIA DEL CONSELL DE LES DONES DE L'AJUNTAMENT DE BARCELONA.
- 9BARRIS ACULL.
- SECRETARIA PER A LA IMMIGRACIÓ DE LA GENERALITAT DE CATALUNYA.
- CONSOLAT DEL MARROC



## PROGRAMA “BANCS DEL TEMPS”

El Banc del Temps és una nova institució social que pren l’hora de temps com a unitat de valor i de canvi entre persones. Els Bancs del Temps són clubs d’intercanvi de serveis, habilitats, coneixements i relacions entre persones que viuen en el mateix barri o que estan vinculades a una comunitat educativa, sanitària, empresarial, sindical o institucional comú. Cada Banc del Temps compta amb una Secretaria pròpia on les persones associades registren les seves dades personals, les activitats per les que s’ofereixen i els serveis que sol·liciten rebre, així com la quantitat i la qualitat del temps que posen a disposició de la resta de socis/sòcies. La Secretaria edita un butlletí informatiu que es distribueix periòdicament entre els seus membres. D’aquesta manera, les persones integrades en el Banc del Temps poden posar-se en contacte entre sí per a pactar els intercanvis que desitgin. Igualment, poden recórrer a la Secretaria per a que els hi faciliti l’intercanvi.

Els intercanvis poden ésser recíprocs o multilaterals. Per exemple, una de les sòcies pot requerir a una altra persona que li regui les plantes mentre que aquesta es troba absent. Aquesta segona persona pot demanar-li a una altra que li arregli una peça de roba, que li faci unes compres o una determinada gestió administrativa, i a la seva vegada, qui ha prestat algun d’aquests serveis pot demanar-li a una altra persona distinta que li faci cura de l’avi durant unes hores mentre s’absenta i així successivament. El temps rebut en forma d’un servei es deu al Banc i no a la persona qui ha prestat el servei. D’aquesta manera, el ventall d’opcions d’intercanvi es multiplica, es diversifica i varia en funció de les preferències i de la incorporació de nous/noves socis/sòcies.

Total Bancs del Temps:	25
Total Bancs del Temps a Barcelona:	7
Nombre de voluntaris a las secretaries:	111
Nombre de socis/es:	1.866

