

Associació **SALUT I FAMILIA** Associación

**Memòria d'Activitats**  
2016



# Índex

1. Qui som.	4
2. Com Treballem	5
3. Àrea d'Atenció a la Maternitat a Risc.	8
4. Àrea de Suport a Dones i Famílies Vulnerables.	10
5. Àrea d'Immigració i Salut.	14
6. Àrea de Prevenció de la Violència de Gènere.	19
7. Àrea de Bancs del Temps i Cohesió Social.	20
8. Interseccions	23
9. Impacte en Famílies i Infants en Situació de Vulnerabilitat.	24
10. Xarxa d'entitats col·laboradores i principals finançadors.	26
11. Plans Estructurals de l'Associació Salut i Família.	28
12. Publicacions i Events.	29

# 1

## QUI SOM

L'Associació Salut i Família és una entitat privada independent i sense ànim de lucre. La seva missió és assistir a les persones d'acord amb el principi d'imparcialitat, és a dir, independentment del seu origen, ètnia, sexe, nacionalitat, condició social i religió

L'assistència i els serveis que desplega l'Associació Salut i Família abasten:

- Les necessitats bàsiques de salut.
- L'atenció de planificació familiar i a la salut reproductiva i materno-infantil.
- L'orientació jurídica i psicosocial a l'àmbit de la vida familiar.
- El suport a les relacions interculturals.
- El suport a les necessitats socials bàsiques i a l'assentament.

Les famílies objecte de la finalitat de l'Associació Salut i Família són totes aquelles estructures primàries de suport per a la vida que cristal·litzen en formes plurals de convivència i, en conseqüència, inclouen, entre d'altres:

- a) Diversitat d'origen, ètnia i nacionalitat: famílies natives, famílies immigrants, famílies de minories ètniques, famílies transnacionals.
- b) Diversitat de composició sexual i generacional: famílies heterosexuales, famílies monoparentals, famílies reconstituïdes, famílies homosexuals, famílies reagrupades.

Els programes i serveis desenvolupats per l'Associació Salut i Família s'adrecen principalment a garantir l'equitat d'accés als bens públics, com ara la salut, l'educació, l'habitatge i la justícia, de les famílies i persones que es troben en situació vulnerable ó en risc d'exclusió social.

L'Associació Salut i Família manté relacions actives de col·laboració amb les diverses administracions públiques i alhora desplega una activitat sostinguda d'advocacia a favor de que les necessitats de les persones i les famílies vulnerables siguin objecte d'interès general i d'inversions econòmiques per part dels poders públics.

# 2

## COM TREBALLEM

Els tres eixos estratègics del treball que desenvolupa l'Associació Salut i Família són:

- Oferir una atenció directa i de qualitat a les famílies i dones vulnerables.
- Desenvolupar programes que fomenten la cohesió social, el diàleg intercultural i la ciutadania activa.
- Mantenir una activitat sostinguda d'advocacia pública independent a favor de les necessitats de les famílies i dones vulnerables.



Els programes que ofereixen una atenció directa i de qualitat a les famílies i dones vulnerables estan estretament interconnectats de tal forma que les beneficiàries tenen un accés i una circulació interna fluïda amb objecte d'aconseguir satisfer consistentment necessitats bàsiques socials i de salut, atenció en planificació familiar i salut materno-infantil, orientació jurídica i suport psicosocial i atenció per a un consum familiar responsable.

El mosaic de serveis de l'Associació Salut i Família obre una vasta finestra d'oportunitats a les beneficiàries i es basa en principis comuns com ara el respecte intercultural, l'atenció centrada a les beneficiàries, la coproducció i el treball en xarxa amb organitzacions públiques i privades.

L'Associació Salut i Família disposa d'una estructura matricial que hi facilita una gran capacitat d'adaptació a nous perfils de vulnerabilitat, afavoreix l'actualització permanent de la cartera de prestacions i redueix les despeses generals de funcionament.

La nostra activitat d'advocacia pública independent es nodreix de l'observació directa de les necessitats insatisfetes de les famílies i dones vulnerables, del valor afegit que es genera mitjançant el treball col·laboratiu amb organitzacions públiques i privades i del capital de coneixement interdisciplinar de les/els nostres sòcies/is.

La participació activa i el diàleg intercultural amb les nostres beneficiàries són el fil conductor dels programes de foment de la cohesió social i de la ciutadania activa alhora que també hi són molt presents als programes d'atenció directa a les famílies i dones vulnerables. De fet, més d'un terç de les noves beneficiàries hi arriben als nostres serveis per recomanació de familiars i amigues que els han utilitzat prèviament.

L'Associació Salut i Família forma part de la cadena de valor dels serveis sanitaris i socials públics que ens deriven un segon terç de les nostres beneficiàries i, a banda, col·labora de forma lleial i responsable amb organitzacions socials, associacions de dones i associacions d'immigrants que recomanen els nostres serveis al terç restant de les nostres beneficiàries.

# 2

## COM TREBALLEM

L'Associació Salut i Família compta amb un nombre reduït de socis/es que es caracteritzen per la seva pluralitat política, la seva independència de criteri i el seu lideratge professional en sectors com la salut comunitària, els serveis sanitaris, els serveis socials, l'administració pública, la cooperació internacional per al desenvolupament, la docència i la investigació en ciències socials i polítiques.

### JUNTA DIRECTIVA

**Presidenta: Sra. Assumpta Baig i Torras**

Mestra. Divuit anys de treball a l'Administració local en temes educatius i de gènere. Ha estat Diputada al Parlament de Catalunya i Senadora en representació de Catalunya.

**Vicepresident: Sr. Eduard Sagarra Trias**

Doctor en Dret. Advocat. Professor de Dret Internacional de la Universitat de Barcelona i d'ESADE. Ha estat membre de la Junta del Col·legi d'Advocats de Barcelona. Soci Fundador de Roca & Junyent Advocats; President de l'Associació de les Nacions Unides a Espanya.

**Secretària: Sra. Àngels Martínez de Castilla**

Psicòloga. Servei d'Atenció a la Salut Sexual i Reproductiva. CAP Drassanes. Ciutat Vella. Parc de Salut Mar de Barcelona.

**Tresorera: Dra. Mercè Gascó Cano**

Doctora en Medicina per la Universitat de Barcelona. Experta en Programes de Salut Reproductiva i Cooperació per al Desenvolupament. Consultora de l'OMS-Europa. Ha estat Presidenta de la Federació de Planificació Familiar d'Espanya. Actualment és Assessora Tècnica de la Divisió Internacional de John Snow, Inc. amb seu a Estats Units.

### Vocals:

**Sr. Vicente Ortún Rubio**

Degà i Professor titular de la Facultat de Ciències Econòmiques i Empresariales. Investigador, ex-director i fundador del Centre de Recerca en Economia i Salut (CRES) de la Universitat Pompeu Fabra.

**Sra. M<sup>a</sup> Eugènia Andreu Vendrell**

Economista i experta en Administració Pública. Ha estat Vicepresidenta de la Federació de Dones per a la igualtat. Ha desenvolupat tasques directives en l'àmbit de la Sanitat, la Cooperació amb els Ajuntaments, la Vivenda, la Comunicació Corporativa i l'Avaluació a la Diputació de Barcelona.

**Sr. Carles Campuzano i Canadés**

Diputat d'ençà 1996 fins a l'actualitat al Congrés de Diputats. Llicenciat en Dret. Va treballar al Departament de la Presidència de la Generalitat de Catalunya. Ha estat Secretari General i President de la Joventut Nacionalista. Ha estat Regidor de l'Ajuntament de Vilanova i la Geltrú. Diputat al Parlament de Catalunya. President de la Fundació Acsar.





# 2

## COM TREBALLEM

### **Sr. Miquel Inglés Pedrero**

És Perit Industrial per l'ETPI de l'UPC i Economista per la Universitat de Barcelona. Expert en: Formació Professional; Inserció Laboral de joves; Cooperació Tècnica Internacional i Avaluació de Projectes.

### **Sra. Mercè Pigem Palmés**

Diputada de la VII a la X legislatura al Congrés de Diputats. Llicenciada en dret. Advocada del Tribunal de la Rota de Madrid. Llicenciada en Dret Canònic per UP Salamanca. Advocada en actiu, especialitzada en dret de la Família. Ha estat membre de la Junta del Il·lustre Col·legi d'Advocats de Barcelona. Ha estat professora de l'Escola de Pràctica Jurídica del ICAB i del Màster de Dret de Família de la Universitat de Barcelona.

### **Sra. Anna Terrón Cusí**

És Presidenta d'InStrategies i Representant Especial del Secretariat de la Unió pel Mediterrani. Assessora Especial de la Comissària Europea d'Assumptes de l'Interior. Ha estat Secretària d'Estat d'Immigració i Emigració del Govern d'Espanya, i Secretària per la Unió Europea de la Generalitat de Catalunya. Ha sigut membre del Comitè de les Regions. Durant dues legislatures, fou diputada al Parlament Europeu. Llicenciada en Ciències Polítiques i de l'Administració.

### **Sra. Alba Lou Guillén**

Llicenciada en Dret. Advocada no exercint. Ha estat vinculada al món associatiu i del lleure com monitora i directora. És membre de la Junta Directiva del CIJ Mowgli i del Consell de Dones de la Ciutat de Cornellà de Llobregat. Treballadora a l'àmbit de la Sanitat Pública.

### **Sr. Fabian Mohedano Morales**

Diputat al Parlament de Catalunya de Junts Pel Sí. Llicenciat en Ciències del Treball i Màster en MBA-Executive i en Mediació i Gestió de Conflictes en el Treball. Promotor de la Iniciativa per a la Reforma Horària. President de l'Associació Nacional Parlamentària Escolta de Catalunya.

### **Sra. Carmen de Rivera Pla**

Diputada des de 2009 fins a l'actualitat al Parlament de Catalunya. Advocada en exercici especialitzada en dret laboral i seguretat social. Ha estat professora de la càtedra de Dret i Seguretat Social de l'Escola d'Empresarials de la Universitat de Barcelona. Ha estat membre de l'Executiva de Ciutadans fins 2015.

### **Directora General: Dra. Elvira Méndez Méndez**

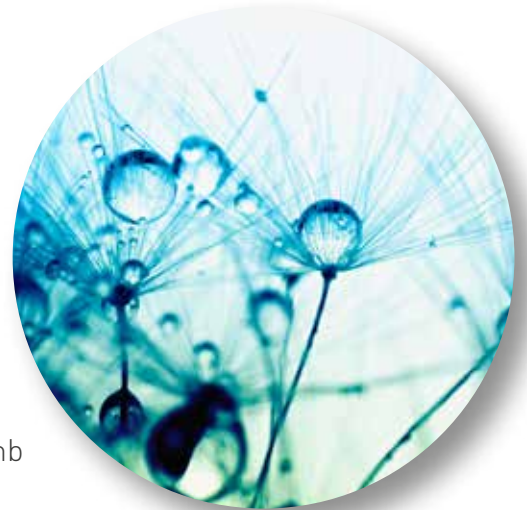
Metgessa especialista en Medicina Preventiva i Salut Pública. Ha estat Professora de Ciències Polítiques de la Universitat Pompeu Fabra. Ha estat adjunta a la Gerència de l'Hospital del Mar de Barcelona. Ha estat Col·laboradora tècnica de l'Institut Català d'Oncologia i del Programa CRONICAT del Departament de Salut de la Generalitat de Catalunya. Ha estat Subdirectora de Programes i Promoció de la Salut del Ministerio de Sanidad y Consumo.



# 3 ÀREA D'ATENCIÓ A LA MATERNITAT A RISC

## Programa d'Atenció a la Maternitat a Risc

Aquest Programa ofereix serveis a les dones i famílies vulnerables arreu de Catalunya a l'àmbit de la prevenció de la interrupció voluntària de l'embaràs i de la promoció de la salut reproductiva i materna. El Programa es basa en els principis pro-elecció i compta amb la següent cartera de prestacions:



- **Informació i acompanyament individual** gratuït a les dones de tots els orígens que es troben en **situació d'embaràs no desitjat**. Aquesta prestació es basa en els principis pro-elecció i aplica les opcions previstes a la llei de salut sexual i reproductiva i de la interrupció voluntària de l'embaràs 2/2010 de 3 de març.
- **Contracepció immediata de llarga durada** amb un dels següents mètodes:
  - Implantació d'un **DISPOSITIU INTRAUTERÍ** de cinc anys de durada.
  - Col·locació d'un implant hormonal subdèrmic **IMPLANON** de tres anys de durada.
- **Tramitació immediata de la targeta sanitària.**
- **Test d'embaràs immediat i fiable.**
- **Grups de suport a la maternitat** adreçats a dones de tots els orígens que tenen fills menors al seu càrrec. Servei de guarderia.
- **Grups de suport i orientació per a mares adolescents i joves** de tots els orígens. Servei de guarderia.
- **Prestacions per a prevenir la pobresa i la privació infantil:** ajuts a la nutrició de lactants i orientació sobre ajuts públics a famílies.

Aquest Programa ha atès durant l'any 2016 a **3.498 dones i 3.808 casos**. El **69,2%** han estat ateses per contracepció de llarga durada i alt impacte.



# 3 ÀREA D'ATENCIÓ A LA MATERNITAT A RISC

## Programa Oportunitats per a Mares Adolescents i Joves

Les mares adolescents i joves afronten aviat la responsabilitat de criar els seus fills i les seves filles i alhora volen tirar endavant els seus projectes de vida. Compartir aquest camí amb mares de la mateixa edat ofereix oportunitats d'aprendre les unes de les altres, trobar suport i fer amistats.



El Programa *Oportunitats*, en col·laboració activa amb hospitals públics de Catalunya, ofereix activitats grupals adreçades a mares adolescents i joves orientades a enfortir les competències maternes, estimular les xarxes de suport social funcionals per a les mares i garantir la planificació familiar.

La cartera de prestacions és la següent:

- Els grups són un punt de trobada per a que les mares expressin i comparteixin amb altres mares els seus projectes, dubtes i dificultats.
- Orientació sobre recursos públics de planificació familiar, suport per a millorar la formació i recursos per buscar feina i ajudes socials.
- Orientació per pujar els infants de manera saludable.
- Suport per a fer créixer les aspiracions vitals de les mares i afrontar els reptes i les dificultats socials i personals.

Es garanteix comunicació honesta, respecte cap a les decisions i valors de les mares i confidencialitat absoluta.

La participació als grups és gratuïta i en horaris que faciliten l'assistència. Durant les sessions es disposa de servei gratuït de guarderia.

Aquest Programa ha atès durant l'any 2016 a **146 mares adolescents i joves i 246 casos**.

# 4

# ÀREA DE SUPORT A DONES I FAMÍLIES VULNERABLES

## Programa Brúixola

### Orientació jurídica a l'àmbit familiar

Quan les dones de tots els orígens i nivells socioeconòmics coneixen els seus drets i saben com utilitzar-los poden escollir millor:

- Quins aspectes de la seva vida familiar poden canviar si ho desitgen.
- Com fer-se respectar en situacions de conflicte familiar.
- Com resoldre les situacions de conflicte familiar de forma favorable per a elles i els seus fills i filles.



### Oferim orientació i suport a dones que es troben en:

Situacions de canvi:

- Reagrupació familiar. Tràmits administratius i requisits.
- Drets de les dones.
- Circulació transnacional de menors.
- Processos de reconeixement de paternitat i filiació.
- Prestacions per fill/a a càrrec.

Situacions de conflicte:

- Separació, divorci i guarda i custòdia.
- Règim de visites i pensions per aliments per a menors.
- Violència de parella.

# 4

## ÀREA DE SUPORT A DONES I FAMÍLIES VULNERABLES

### Suport psicosocial per a la vida personal i familiar

Quan les dones de tots els orígens i nivells socioeconòmics reben suport psicològic per a poder aclarir i ordenar-se les seves pròpies idees i pensar en el que més els hi convé, poden afrontar millor:

- Molts dels canvis que succeeixen a les seves vides.
- Com negociar amb la seva parella i/o famílies les diverses formes de combinar treball i vida familiar.
- Els conflictes familiars i de parella evitant aïllar-se, culpar-se o bloquejar-se.



### Oferim suport i orientació psicosocial a dones que es troben en:

Situacions de canvi:

- Criança dels fills/es menors de tres anys.
- Convivència amb fills/es adolescents.
- Mares soles.
- Reagrupació familiar de parella i/o fills/es.
- Conciliació de la vida familiar i laboral.

Situacions de conflicte:

- Separació i divorci.
- Abandonaments i ruptures de parella.
- Violència de parella.

Tots/es els/les usuaris/es del Programa “Brúixola” poden utilitzar gratuïtament fins a un màxim de tres visites d’orientació i suport jurídic i/o psicosocial.

Aquest Programa ha donat suport jurídic a **1.023 famílies i 1.280 casos** i suport psicosocial a **157 famílies i 224 casos** durant l’any 2016. El total de famílies ateses han estat **1.180**.

# 4

## ÀREA DE SUPORT A DONES I FAMÍLIES VULNERABLES

### Programa Revalua

*Per a una economia familiar sostenible*

Es tracta d'un servei gratuït d'informació, orientació i formació sobre consum energètic sostenible de l'habitatge, consum responsable de productes bàsics i utilització informada de productes financers. S'adreça principalment a famílies vulnerables amb menors al seu càrrec amb objecte de que puguin mantenir equilibrat el seu pressupost familiar.

El Programa inclou un **Banc Virtual de Recursos** per a una economia familiar sostenible que es va actualitzant i ampliant progressivament i serveix de suport i consulta per mantenir al dia els ajuts i les prestacions del Programa.

La cartera de prestacions inclou:

- Informació a mida sobre com estalviar i reduir les factures de subministres energètics de la llar, com ara electricitat, gas i aigua.
- Informació i suport per a la tramitació del bono social als subministres energètics que disposen d'aquesta opció per a les famílies amb baixos ingressos.
- Informació i suport per a la tramitació dels ajuts públics disponibles per donar cobertura temporal a les despeses del lloguer de la vivenda en famílies amb baixos ingressos.
- Informació a mida sobre opcions disponibles de consum sostenible de productes bàsics d'alimentació i higiene.
- Formació adreçada a famílies vulnerables i ONGs sobre les estratègies i opcions disponibles per aconseguir una economia domèstica equilibrada i duradora.



Aquest Programa ha donat assessorament i suport a **566 famílies** i ha prestat ajuts monetaris a **156 famílies** en situació d'extrema vulnerabilitat, arribant a **1.546 persones**.

# 4

## ÀREA DE SUPORT A DONES I FAMÍLIES VULNERABLES

### Línia La infància és essencial

Es tracta d'una línia de prestacions que estan disponibles als diversos programes de l'Associació Salut i Família i que pretenen prevenir i lluitar contra la pobresa i la privació infantil.



La cartera de prestacions inclou:

- Facilitació de l'accés de menors i dones embarassades d'origen estranger als serveis sanitaris públics. S'informa i es tramita la targeta sanitària individual.
- Ajudes a la nutrició de lactants entre els quatre i els divuit mesos d'edat. Aquestes ajudes estan dirigides a mares adolescents i adultes de tots els orígens que participen als grups d'orientació i suport a la maternitat.
- Informació específica i orientació sobre les ajudes públiques a famílies amb fills/es menors de divuit anys. L'orientació que es dona a les mares i les famílies vulnerables s'intenta ajustar al màxim al seu perfil individual.
- Informació específica, orientació i acompanyament a les mares i famílies vulnerables amb fills/es menors de tres anys pel que fa al procés de preinscripció i accés a les guarderies públiques.

Aquest Programa ha atès a **496 lactants** i ha lliurat **574 ajuts nutricionals** durant l'any 2016.



# 5 ÀREA D'IMMIGRACIÓ I SALUT

## Programa De Compatriota a Compatriota

Aquest Programa s'orienta principalment a les dones, homes, nens/es i famílies immigrades en situació d'extrema vulnerabilitat i risc d'exclusió social. La finalitat principal és aconseguir l'accés normalitzat d'aquestes persones al sistema sanitari públic, prioritzant la seva atenció a càrrec dels serveis públics d'assistència primària de salut i l'atenció sanitària a dones embarassades i menors.



La cartera de prestacions inclou:

- Facilitació de l'accés de menors, dones embarassades i població estrangera de tots els orígens als serveis sanitaris públics. S'informa sobre empadronament, requisits d'obtenció i es tramita la targeta sanitària individual.
- Prestació d'assistència sanitària i farmacèutica durant el procés d'espera per a la tramitació de la targeta sanitària individual.
- Informació a mida per a resoldre necessitats socials en situacions d'extrema vulnerabilitat.
- Accés gratuït als serveis de planificació familiar, orientació jurídica, psicosocial i laboral de l'Associació Salut i Família.

Aquest Programa es desenvolupa en col·laboració amb diversos Centres d'Assistència Primària de Salut i amb la Xarxa de Punts Informatius i d'Atenció per als Immigrants existents a la ciutat de Barcelona.

Aquest Programa ha atès durant l'any 2016 a **521 persones i 2.173 casos**.

# 5

## ÀREA D'IMMIGRACIÓ I SALUT

### Programa Mediació Intercultural als Centres Sanitaris

Aquest Programa compta amb mediadors/es interculturals que treballen directament a diversos centres sanitaris de Catalunya. Amb això es pretén facilitar l'enteniment idiomàtic i cultural entre els pacients estrangers i el personal sanitari, contribuint d'aquesta manera a una atenció sanitària de qualitat pels pacients estrangers i nadius i facilitant el desenvolupament de les tasques assistencials de tots els professionals.



El Programa s'orienta a facilitar la integració de les persones estrangeres en la cultura de la societat d'acollida alhora que contribueix a la necessària transformació de les nostres institucions per tal de que els centres sanitaris s'adaptin a la diversitat cultural.

L'equip de mediadors/es interculturals ofereix serveis permanents de mediació als següents centres sanitaris: Hospital del Mar, Centre d'Urgències Pere Camps, CAP Drassanes, CAP Besòs Mar, Cap Sant Joan. A més aquests/es mediadors/es interculturals col·laboren activament en tots els Programes de l'Associació Salut i Família que ofereixen activitats i serveis específics per a població estrangera.

Aquest Programa ha atès durant l'any 2016 a **5.118 immigrants** efectuant **27.792 accions**.

# 5

## ÀREA D'IMMIGRACIÓ I SALUT

### Programa Mares entre dos cultures

La salut materno-infantil de les mares immigrants i els seus fills i filles menors de tres anys presenta un ventall de necessitats insatisfetes en salut reproductiva, cobertura vacunal, alimentació infantil, estimulació del desenvolupament psicomotor dels nens/es i xarxes de suport social a la maternitat.

El Programa *Mares entre dos cultures* en col·laboració activa amb hospitals públics de Catalunya, ofereix activitats grupals d'educació sanitària intercultural adreçades a mares immigrants de diversos orígens amb fills i filles menors de tres anys.

L'objectiu és millorar la cobertura de necessitats insatisfetes en l'àmbit de la prevenció i promoció de la salut materno-infantil, enfortir les competències maternes i les xarxes de suport social funcionals per a les mares.

La cartera de prestacions és la següent:

- Els grups són un punt de trobada per a que les mares expressin i comparteixin amb altres mares els seus projectes, dubtes i dificultats.
- Orientació sobre recursos públics de planificació familiar, suport per a millorar la formació i recursos per a trobar feina i ajudes socials.
- Orientació i informació útil per a criar als filles i filles d'una manera saludable.
- Suport per a fer créixer les aspiracions vitals de les mares i afrontar els reptes i les dificultats socials i personals.

Es garanteix comunicació honesta, respecte cap a les decisions i valors de les mares i confidencialitat absoluta.

La participació als grups és gratuïta i en horaris que faciliten l'assistència. Durant les sessions es disposa de servei gratuït de guarderia.

Aquest Programa ha atès durant l'any 2016 a **703 mares** de tots els orígens i **1.425 casos** i ha tingut contacte directe amb **4.218 mares**.



# 5

## ÀREA D'IMMIGRACIÓ I SALUT

### Famílies Hospitalàries per als Immigrants

La Xarxa de Famílies Hospitalàries per als Immigrants contribueix a que els ciutadans i les ciutadanes residents a Catalunya desenvolupin experiències de comprensió directa de la diversitat cultural. Cada família hospitalària viu l'experiència d'afrontar i respondre a les necessitats d'informació i diàleg entre cultures portant a terme l'acompanyament d'una família nouvinguda o en procés de reagrupament familiar.



#### **Què és una família hospitalària?**

Qualsevol família que de forma voluntària i durant un període de tres mesos desitgi acompanyar i respondre a les necessitats d'informació i diàleg intercultural d'una altra família immigrant nouvinguda o en procés de reagrupament familiar.

Una família hospitalària és una família arrelada a Catalunya que aprèn amb els immigrants i s'obre al món.

#### **Qui pot arribar a ésser una família hospitalària?**

Tota mena de famílies residents a Catalunya siguin quines siguin les seves creences religioses, les seves opcions polítiques, la seva composició o el seu nivell socioeconòmic. L'únic requisit és donar-se d'alta al registre de la Xarxa de Famílies Hospitalàries per als Immigrants i acceptar les bases del treball voluntari a desenvolupar.

# 5

## ÀREA D'IMMIGRACIÓ I SALUT

### Quin suport reben les famílies hospitalàries?

Cada família disposarà d'una guia bàsica d'informació sobre els serveis i tramitacions que més freqüentment necessiten les famílies immigrants. Amb ocasió de les trobades entre la família hospitalària i la família immigrant es podrà comptar amb el servei d'atenció directa d'una mediatra intercultural que facilitarà la comunicació lingüística, la comprensió cultural i la utilització d'alguns serveis de suport per als immigrants.



La Xarxa de Famílies Hospitalàries per als Immigrants està formada per **873 nacionals de famílies autòctones** i **1.092 immigrants de famílies estrangeres**. D'aquesta Xarxa, **146 persones** han participat a les **6** activitats del Programa.



# 6

## ÀREA DE SUPORT A DONES I FAMÍLIES VULNERABLES

La violència contra les dones consisteix a qualsevol acte o intenció que origini dany o patiment físic, sexual o psicològic a les dones i inclou amenaces, coerció o privació arbitrària de llibertat tant a la vida privada com a la vida pública. Aquesta violència es perpetra contra les dones principalment en raó del seu gènere i condició personal.

La gran magnitud de la violència contra les dones va portar que l'Organització Mundial de la Salut, la Comissió Europea i els governs nacionals, regionals i locals la considerin un problema prioritari de salut pública i una amenaça pel progrés de la igualtat i la no discriminació entre dones i homes.

La violència contra les dones es manifesta a totes les classes socials, nivells econòmics i educatius i tant a l'àmbit urbà com rural. Tanmateix, les dones amb pocs recursos educatius i econòmics refereixen patir violència familiar i de parella més freqüentment que les dones pertanyents a sectors socials menys desfavorits.

L'Associació Salut i Família està fermament compromesa en la recerca operativa, en la prevenció i detecció precoç de la violència de parella contra les dones vulnerables i en l'atenció immediata a les víctimes.

La cartera de prestacions i activitats inclou:

- Detecció i cribatge actiu de l'existència o no de violència de parella en la vida de totes les dones ateses als diversos programes i serveis.
- Oferta d'atenció i orientació immediata de tipus jurídic i psicològic a les dones víctimes de violència.
- Treball en xarxa amb recursos públics d'atenció a les dones víctimes de violència.
- Estudis sobre les bases socials i culturals de la violència de parella contra les dones immigrades.

Aquest Programa ha fet un cribatge durant l'any 2016 a **5.091 dones**, evidenciant-se una prevalença de violència de parella en un **10%** de les beneficiàries.

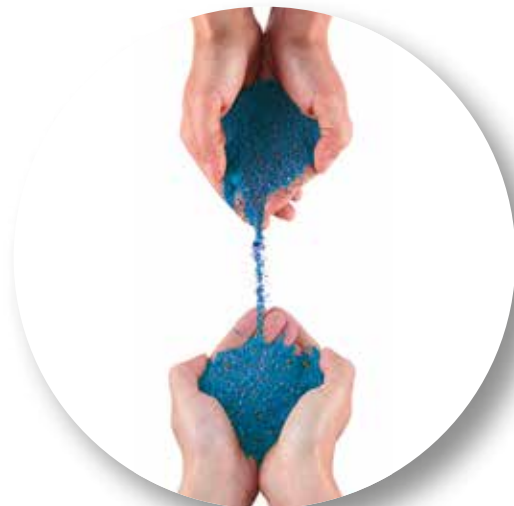


# 7

## ÀREA DE BANCS DEL TEMPS I COHESIÓ SOCIAL

### Bancs del Temps

L'Associació Salut i Família promou des de fa setze anys la creació de xarxes d'intercanvi de serveis gratuïts entre persones que resideixen i/o treballen en un mateix barri, poble o ciutat. Aquestes xarxes d'intercanvi de serveis, habilitats, coneixements i relacions entre persones prenen l'hora de temps com a unitat de valor i de canvi.



Els Bancs del Temps són una nova institució social oberta a tothom que vulgui millorar la qualitat de la seva vida diària donant, rebent i compartint el seu temps amb respecte cap els altres i afany de reciprocitat. Els Bancs del Temps fomenten la cohesió social, la confiança, l'amistat, la solidaritat i el bon tracte entre les persones que se'n fan socis/es.

Els Bancs del Temps posen a l'abast dels seus socis/es un gran ventall de serveis i possibilitats. Així els/les socis/es en poden intercanviar coneixements i aficions, ajut per tasques de la vida diària, atenció a animals i plantes, acompanyament de persones, petites reparacions domèstiques i també poden compartir tota mena d'activitats en grup.

Els Bancs del Temps són una eina d'inclusió social pels nouvinguts, potencien l'intercanvi intergeneracional i milloren la conciliació de la vida personal, familiar i laboral en condicions d'igualtat entre homes i dones.

L'Associació Salut i Família ofereix assessorament i formació a associacions no governamentals i governs locals per a la posta en marxa i la sostenibilitat dels Bancs del Temps.

L'Associació Salut i Família manté relacions internacionals actives amb el moviment dels Bancs del Temps a Portugal, Itàlia, França, Anglaterra, Estats Units i Xile.

La Xarxa de Bancs del Temps coordinada per l'Associació Salut i Família compta amb **69 Bancs del Temps** arreu de Barcelona, Catalunya i Espanya que inclouen **12.158 membres i 42.552 beneficiaris indirectes**. Totes les secretaries es regeixen per unes mateixes normes de funcionament, que els/les socis/es subscriuen activament.

# 7

## ÀREA DE BANCS DEL TEMPS I COHESIÓ SOCIAL

### Projecte Evolucionant Juntes

El Projecte **EVOLUCIONANT JUNTES** està orientat a afavorir el desenvolupament d'una sòlida base de diàleg intercultural entre dones de tots els orígens que impulsi una visió prospectiva i innovadora dels reptes i els avanços de les dones com a protagonistes de les seves vides i promotores de transformacions socials d'abast col·lectiu.



El Projecte es desenvolupa mitjançant una metodologia participativa que atribueix una funció activa a les associacions col·laboradores i aporta valor a tots els actors involucrats. Es preveu celebrar **tres Seminaris** centrats en les dones de cultura llatina, magrebina i pakistanesa respectivament i una **Conferència Final** on participaran dones de tots els orígens culturals. A cada Seminari és convidada una ponent de reconegut prestigi internacional a l'àmbit del desenvolupament humà de les dones a la cultura d'origen i dos ponents, una dona migrada d'una de les associacions col·laboradores i una dona catalana amb prou trajectòria de pensament i acció intercultural a favor de l'apoderament de totes les dones. Les participants als Seminaris seran dones de les cultures d'origen esmentades i dones catalanes compromeses amb el diàleg intercultural. La **Conferència Final** aplegarà dones de tots els orígens culturals i estarà oberta als membres de les associacions col·laboradores, als experts i a les ciutadanes actives.

El Projecte es basa en valors humanistes i democràtics, presents a totes les cultures de les dones participants, que tenen com a finalitat construir societats més justes, equitatives i tolerants. Així mateix, el Projecte pretén analitzar els reptes que les dones de totes i cadascuna de les cultures tenen per endavant alhora que anticipar propostes per a evolucionar plegades i generar millores multidireccionals en la situació personal, familiar, jurídica, educativa, social i econòmica de totes les dones.

Els resultats que s'esperen assolir com a fruit del procés de reflexió intercultural són produir un conjunt de propostes per a que les dones d'origen llatí, magrebí i pakistanès puguin:

- Desenvolupar el seu potencial humà.
- Veure respectats en la pràctica els seus drets bàsics.
- Sortir de l'aïllament social en el qual sovint es troben,
- Ésser agents actives de transformacions socials a les seves comunitats.
- Contribuir en igualtat de condicions i juntament amb les dones autòctones, a la construcció d'una societat més igualitària, més equitativa pel que fa a l'accés als bens públics i més inclusiva per a les diferents cultures.

S'ha celebrat el seminari centrat en dones de cultura llatina amb una participació presencial de **35 dones** i una audiència virtual de **306 persones**.

# 7

## ÀREA DE BANCS DEL TEMPS I COHESIÓ SOCIAL

### Programa Multicultura

És un Programa transversal d'accés als bens culturals i al coneixement directe dels barris de Barcelona adreçat a les dones i famílies vulnerables o en risc d'exclusió social de tots els orígens.

El **Programa MULTICULTURA** afavoreix la sortida de l'aïllament de les dones i famílies vulnerables, reforça la creació de nous vincles i interessos, i més en general, la cohesió social.

El **Programa MULTICULTURA** enten l'accés de les dones i famílies vulnerables als diversos bens culturals i manifestacions artístiques com a una peça clau de la integració social.

El **Programa MULTICULTURA** ofereix oportunitats de mescla intercultural entre persones de tots els orígens podent participar en el mateix, socis/es dels **Bancs del Temps**, usuaris/es del Programa **Famílies Hospitalàries pels Immigrants** i usuaris/es del Programa **Mares entre dues cultures**.



S'han organitzat **20** activitats culturals amb una participació de **370 persones**. S'ha participat en **5** activitats artístiques, **6** visites i rutes culturals i **9** activitats familiars.



# 8

# INTERSECCIONS

## Interseccions

La nostra activitat intersectorial tant a casa nostra com internacionalment ha prioritzat la nostra atenció a **la crisi dels refugiats** de tal manera que el nostre Vicepresident, Sr. Eduard Sagarra, va assistir com a convidat a la cimera de Nova York **SUMMIT FOR REFUGEES AND MIGRANTS** organitzada per Nacions Unides del 18 al 20 de Setembre de 2016. A les mateixes dates, la nostra Directora General, Sra. Elvira Méndez assistia a Madrid a l'acte de presentació de l'Informe d'UNICEF *"La infància en el context de las migraciones"*.



A Europa, també hem tingut una presència activa participant a la reunió d'experts sobre **Searching for Solidarity in EU Asylum and Border Policies** organitzada per Odysseus Network a Brussel·les els 26 i 27 de Febrer de 2016.

La nostra participació activa en aquests events juntament amb una intensa activitat de xarxa amb les organitzacions i les administracions públiques ha situat a l'Associació Salut i Família com una de les organitzacions no governamentals a Espanya i Catalunya que poden oferir serveis i dissenyar projectes que entomin les múltiples necessitats de **les famílies refugiades** sense apartar-les del corrent principal de la societat d'acollida.



El nostre compromís amb el procés per a la **Reforma Horària a Catalunya** ha estat molt intens, tant la nostra Presidenta, Sra. Assumpta Baig com la nostra Directora, Sra. Elvira Méndez formen part del Consell Assessor de la Presidència de la Generalitat i s'han compromès a coliderar les taules quadrangulars sobre educació, associacionisme i salut.



# 9 IMPACTE EN FAMÍLIES I INFANTS EN SITUACIÓ DE VULNERABILITAT

La missió principal de l'Associació Salut i Família és promoure l'equitat social en l'accés als bens públics bàsics com ara la salut, l'educació, la vivenda i la feina. Els programes de l'entitat estan especialment adreçats a famílies vulnerables per tal de millorar la seva salut reproductiva i materno-infantil com és el cas dels Programes **Atenció a la Maternitat a Risc, Grups de Suport i Orientació a la Maternitat** i el coneixement pràctic dels drets per a la vida en família com és el cas del Programa **Brúixola**. Aquets programes es complementen amb la línia de treball constant de l'entitat a favor de la cohesió social mitjançant els Programes **Bancs del Temps, Evolucionant Juntes i Multicultura**.

## FAMÍLIES ATESES EN PROGRAMES DE PRESTACIÓ DE SERVEIS:

Número de famílies sense infants ateses al 2016: 1.431 famílies.

Número de famílies amb infants ateses al 2016: 9.231 famílies.

Número total de famílies ateses al 2016: **10.662 famílies.**

Número de persones majors de 18 anys ateses al 2016: 10.436 persones.

Número de persones menors de 18 anys ateses al 2016: 2.688 persones.

Número total de persones ateses al 2016: **13.124 persones.**

El Programes que presten serveis directes a les famílies de tots els orígens són:

- Programa **Atenció a la Maternitat a Risc**.
- Programa **Oportunitats per a Mares Adolescents i Joves**.
- Programa **Brúixola**.

# 9 IMPACTE EN FAMÍLIES I INFANTS EN SITUACIÓ DE VULNERABILITAT

- Programa **De compatriota a compatriota**.
- Programa **Mares entre dues cultures**.
- Programa **Famílies Hospitalàries pels Immigrants**.
- Programa **Mediació Intercultural als Centres Sanitaris**.
- Programa **Revalua**.

## FAMÍLIES BENEFICIÀRIES DELS PROGRAMES DE COHESIÓ SOCIAL.

Els Programes que afavoreixen la cohesió social adreçant-se a famílies de tots els orígens són:

- La **Xarxa de Bancs del Temps** de l'Associació Salut i Família està composta per 69 Bancs del Temps arreu Barcelona, Catalunya i Espanya que compta amb 12.158 usuaris/es dels que s'en deriven 42.552 beneficiaris indirectes de la Xarxa.
- El Programa **Evolucionant Juntes** està orientat a afavorir el desenvolupament d'una sòlida base de diàleg intercultural entre dones de tots els orígens. Durant l'any 2016 s'ha celebrat el Seminari de Reflexió centrat en dones de cultura llatina amb una participació presencial de 35 dones i una audiència virtual de 306 persones.
- El Programa **Multicultural** que ofereix accés als bens culturals i al coneixement directe dels barris de Barcelona a les dones i famílies vulnerables o en risc d'exclusió social ha organitzat 20 activitats culturals (5 activitats artístiques, 6 visites i rutes culturals i 9 activitats familiars) amb una participació de 370 persones durant l'any 2016.

Vuit programes permanents que presten serveis directes a les famílies vulnerables de tots els orígens (10.662 famílies ateses al 2016) i tres programes de cohesió social (12.912 ciutadans/es actius/ves directes amb impacte sobre 51.384 ciutadans al 2016).

# 10 XARXA D'ENTITATS COL-LABORADORES I PRINCIPALS FINANÇADORS

L'Associació Salut i Família és membre actiu de:

- Iniciativa per a la Reforma Horària a Catalunya.
- Entitats Catalanes d'Acció Social (ECAS) i participa a la Comissió de Famílies.
- Acord Ciutadà per una Barcelona Inclusiva i és membre del Consell de Govern i de la Comissió Executiva. Participa als Projectes Tractors "*Créixer a Barcelona*" i "*Ciutadania Activa i Intel·ligent*".
- Observatori Català de la Família.
- Consell Municipal de les Dones de Barcelona.
- Xarxa XESAJE i Antirumors de Barcelona.
- Consell Consultiu de Pacients de Catalunya.
- Societat Catalana de Mediació en Salut i és membre de la Junta Directiva.
- Associació de Centres Promotors de la Salut en Catalunya que pertany a International Network of Health Promoting Hospitals and Health Services.
- Unión Nacional de Asociaciones Familiares de España (UNAF) i és membre de la Junta Directiva i coordina el Grup "Enfortiment de la Xarxa Associativa".
- Confederation of Family Organisations in the European Union (COFACE) i és membre del Grup sobre "Famílies Vulnerables".
- Platform for International Cooperation on Undocumented Migrants (PICUM) i és membre dels grups de treball "Accés a la Salut d'Immigrants Irregulars" i "Fronteres i Detenció".

# 10 XARXA D'ENTITATS COL-LABORADORES I PRINCIPALS FINANÇADORS

## ADMINISTRACIONS PÚBLIQUES FINANÇADORES



## INSTITUCIONS PRIVADES FINANÇADORES



# 11

## PLANS ESTRUCTURALS DE L'ASSOCIACIÓ SALUT I FAMÍLIA

- **Pla d'Igualtat d'Oportunitats entre Dones i**

**Homes 2016-2018** ratificat per l'Assemblea

General de l'Associació Salut i Família amb data

14 de Desembre de 2015.

- **Pla de Sistemes d'Avaluació i Qualitat 2016-2018**

aprovats per la Junta Directiva de l'Associació Salut i Família

amb data 14 de Desembre de 2015.

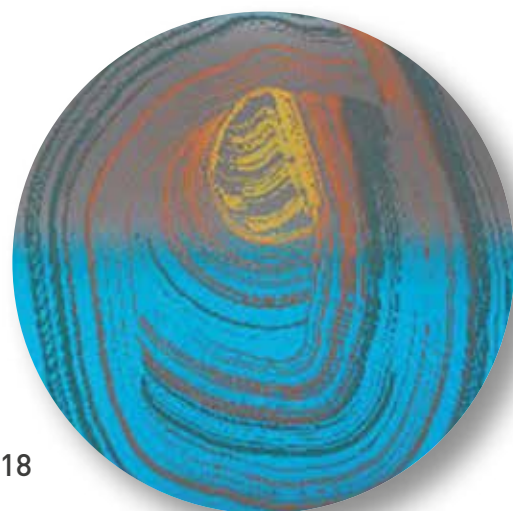
- **Pla de Sistemes de Transparència i Rendició de Comptes 2016-2018** aprovats per

la Junta Directiva de l'Associació Salut i Família amb data 14 de Desembre de 2015.

- **Pla de Sistema de Prevenció del Blanqueig de Capitals i del Finançament del**

**Terrorisme 2016-2018** aprovats per la Junta Directiva de l'Associació Salut i Família

amb data 14 de Desembre de 2015.





# 12 PUBLICACIONES I EVENTS

## PUBLICACIONES

- Informe **Maternidad en la Adolescencia y su Impacto Intergeneracional** de les Dra. Elvira Méndez i Dra. Mercè Gascó que ha estat consultat per **642 persones**.
- **La ciudadanía cultural como enfoque para políticas de inclusión: una propuesta para jóvenes del barrio del Raval barcelonés** de Ricard Zapata-Barrero ha estat consultat per **1.886 persones**.
- **Potenciación socioeducativa de niños y jóvenes en un Raval intercultural** de Xavier Martínez-Celorrio ha estat consultat per **2.667 persones**.
- **La zona gris de la violencia de pareja contra las mujeres inmigrantes** de la Dra. Elvira Méndez consultada per **397 persones**.
- **Impacto de una reforma legal restrictiva del aborto en España sobre la salud pública y los derechos básicos** de les Dra. Elvira Méndez i Dra. Mercè Gascó ha estat consultat per **283 persones**.
- **Vídeo d'animació sobre Bancs del Temps** produït amb el suport de l'Ajuntament de Barcelona i visionat per **1.819 persones**.
- **Vídeo de testimonis sobre Bancs del Temps** produït amb el suport de l'Ajuntament de Barcelona i visionat per **2.013 persones**.

## EVENTS PROMOGUTS PER L'ENTITAT

- Taller **Cómo Entender a Tu Bebé** organitzat per l'Associació Salut i Família a **Barcelona** el 13 d'Abril de 2016 amb la participació de **21 assistents**.
- Taller **Mejorando la Planificación de tu Familia: Contracepción de larga duración a tu alcance** organitzat per l'Associació Salut i Família a **Barcelona** el 13 de Juliol de 2016 amb la participació de **28 assistents**.
- Tallers **REVALUA: Per a una economia familiar** sostenible que varen tenir lloc a **Barcelona** els dies 16, 21 i 28 de Setembre de 2016 amb una participació total de **91 persones**.
- Jornada **Maternidades Vulnerables** celebrada a **Sevilla** el 5 d'Octubre de 2016 amb el suport i participació de Fundació Atenea i que va comptar amb una audiència virtual de **1.553 persones** i **37 participants directes**.
- Taller de Bones Pràctiques **"BRÚJULA: Orientación y Apoyo Interl para Mujeres y Familias Vulnerables"** celebrat a **Sevilla** el 6 d'Octubre de 2016 amb el suport i participació de Fundació Atenea i que va comptar amb una audiència virtual de **1.424 persones** i **33 participants directes**.
- Jornada **Maternidades Vulnerables** celebrada al CaixaForum de **Madrid** el 20 d'Octubre de 2016 amb el suport i participació d'UNAF i que va comptar amb una audiència virtual de **5.535 persones** i **58 participants directes**.
- Jornada **Los Códigos de Familia en España y la Diversidad Cultural** celebrada a

# 12 PUBLICACIONS I EVENTS

l'Il·lustre Col·legi d'Advocats de **Madrid** el dia 27 d'Octubre de 2016 amb el suport i participació de l' Asociación de Mujeres Separadas y Divorciadas i l'Il·lustre Col·legi d'Advocats de Madrid i que va comptar amb una audiència virtual de **6.560 persones** i **35 participants directes**.

- **Seminari de Reflexió i Diàleg Intercultural entre Dones de Cultura Llatina i Dones Autòctones** realitzat en el marc del Projecte **Evolucionant Juntes** que va tenir lloc a **Barcelona** el 15 de Novembre de 2016 i que va comptar amb la participació directa de **35 dones autòctones i llatines** i una audiència virtual de **306 persones**.

- **XVI Jornada Internacional Els Bancs del Temps i el Bé Comú** que va tenir lloc els dies 1 i 2 de Desembre a **Santa Coloma de Gramenet** i que va comptar amb una audiència virtual de **8.832 persones** i **78 participants directes a la Jornada i Tallers**.

## ACTIVITAT A LES XARXES SOCIALS

- Distribució d'informació via **Mailchimp**: **36.722 enviaments**.
- Visites al **Web de l'Associació Salut i Família**: **39.229**.
- Visites a la Plataforma Web de **Bancs del Temps**: **1.291**.
- Visites a la Plataforma **La Casa del Diálogo y la Convivencia**: **3.391**.
- Visites a la Web Programa **Entre Iguals i Ciutadania a Parts Iguals**: **4.617**.
- Activitat **Twitter Associació Salut i Família**: **709 tweets** i **89.985 impressions**.
- Activitat **Twitter Ciutadania a Parts Iguals**: **441 tweets** i **29.891 impressions**.
- Activitat **Facebook Associació Salut i Família**: **712 seguidors/es**.
- Activitat **Facebook Bancs del Temps**: **771 seguidors/es**.
- Activitat **Facebook Xarxa de Famílies Hospitalàries per als Immigrants**: **315 seguidors/es**.
- Activitat **Facebook Oportunitats per a Mares Adolescents i Joves**: **423 seguidores**.

## PARTICIPACIÓ DE L'ENTITAT A EVENTS NACIONALS I INTERNACIONALS

- Participació invitada de la Directora General a las **V Jornadas Internacionales Contra la Mutilación Genital Feminina** organitzades per UNAF que van tenir lloc a **Madrid** els dies 5-6 de Febrer de 2016.

- Participació invitada del Vicepresident a la reunió d'expert sobre **Searching for Solidarity in EU Asylum and Border Policies** organitzada per Odysseus Network que va tenir lloc a **Brussel·les** els dies 26 i 27 de Febrer de 2016.

- Participació invitada de la Directora General a la reunió **Think Tank - Foro de Reflexión sobre Salud de la Mujer** organitzada per MSD que va tenir lloc a **Madrid** el 2 de Març de 2016.

# 12 PUBLICACIONS I EVENTS

- Participació invitada de la Directora General a la sessió **Impacte de la crisi en les desigualtats socials en salut** organitzada per l'Escola Superior d'Infermeria del Mar que va tenir lloc a **Barcelona** el dia 9 de Març de 2016.
- Participació invitada de la Directora General al **Grupo de Fortalecimiento de la Red d'UNAF** que va tenir lloc a **Madrid** el dia 7 d'Abril de 2016.
- Participació de la Directora General a la conferència **Sustainable Development Goals and Gender Equality: the role of family policies and exchange of good practices** organitzada per COFACE que va tenir lloc a **Amsterdam** els dies 19-20 d'Abril de 2016.
- Participació invitada de la Directora General a la sessió **Grups de Suport i Orientació a Mares de tots els Orígens** organitzada per l'Hospital Clínic de **Barcelona** que va tenir lloc a **Barcelona** el 3 de Maig de 2016.
- Participació invitada de la Directora General al **24th Conferencia Internacional Health Promoting Hospitals and Health Services** organitzada per la Xarxa Internacional d'Hospitals i Centres Promotors de la Salut que va tenir lloc a **l'Universitat de Yale (EEUU)** els dies 8-10 de Juny de 2016.
- Participació invitada del Vicepresident a **XXVI Encuentro Nacional de la Abogacía** sobre dret d'estrangeria i asil organitzat per Il·lustre Col·legi d'Advocats de Burgos que va tenir lloc a **Burgos** els dies 16-18 de Juny de 2016.
- Participació invitada de la Directora General a la sessió **SCORA-Change Catalonia** que va tenir lloc a **Barcelona** el 7 de Juliol de 2016.
- Participació invitada de la Directora General a la presentació de l'Informe d'UNICEF **La infancia en el contexto de las migraciones internacionales** celebrat a **Madrid** el 19 de Setembre de 2016.
- Participació invitada del Vicepresident a la cimera **SUMMIT FOR REFUGEES AND MIGRANTS** organitzada per Nacions Unides que va tenir lloc a **Nova York** els dies 18-20 de Setembre 2016.
- Participació invitada del Vicepresident a la reunió **Civil Society Meeting for Refugees and Migrants** organitzada per Civil Society que va tenir lloc a **Nova York** el dia 18 de Setembre 2016.
- Participació invitada de la Directora General a la Jornada **Making the EU Social rights pillar a reality for Europe's families: mind the gap** organitzada per COFACE que va tenir lloc a **Brussel·les** el dia 27 de Setembre de 2016.
- Participació invitada de la Directora General a la Jornada **New Families, new workers, new consumers"aking the EU Social rights pillar a reality for Europe's families: mind the gap** organitzada per COFACE que va tenir lloc a **Berlin** els dies 7 i 8 de Novembre de 2016.
- Participació de l'Associació Salut i Família a les successives trobades del grup de treball sobre *"Acceso a la Salud de Inmigrantes Irregulares"* de PICUM.
- Participació de l'Associació Salut i Família a les successives trobades del grup de treball sobre *"Fronteras y Detención"* de PICUM.

Associació Asociación  
**SALUD Y FAMILIA**

Via Laietana, 40, 3er. 2a. B -08003 Barcelona

Tel. 93 268 36 00

[www.saludyfamilia.org](http://www.saludyfamilia.org)

[saludyfamilia@saludyfamilia.es](mailto:saludyfamilia@saludyfamilia.es)

Facebook: /SalutiFamilia | Twitter: /ASalutiFamilia