

Associació **SALUT I FAMILIA** Associación

Memoria de Actividades
2016

Índice

1. Quienes somos.	4
2. Como Trabajamos	5
3. Área de Atención a la Maternidad a Riesgo.	8
4. Área de Apoyo a Mujeres y Familias Vulnerables.	10
5. Área de Inmigración y Salud.	14
6. Área de Prevención de la Violencia de Género.	19
7. Área de Bancos del Tiempo y Cohesión Social.	20
8. Intersecciones.	23
9. Impacto en Familias y Niños/as en Situación de Vulnerabilidad.	24
10. Red de entidades colaboradoras y principales financiadores.	26
11. Planes Estructurales de la Asociación Salud y Familia.	28
12. Publicaciones y Eventos.	29

1

QUIENES SOMOS

La **Asociación Salud y Familia** es una entidad privada independiente y sin ánimo de lucro. Su misión es asistir a las personas de acuerdo con el principio de imparcialidad, es decir, independientemente de su origen, etnia sexo, nacionalidad, condición social y religión.

La asistencia y los servicios que desarrolla la Asociación Salud y Familia incluyen:

- Las necesidades básicas de salud.
- La atención de planificación familiar y a la salud reproductiva y materno-infantil.
- La orientación jurídica y psicosocial en el ámbito de la vida familiar.
- El apoyo a las relaciones interculturales.
- El apoyo a las necesidades sociales básicas y al asentamiento.

Las familias objeto de la finalidad de la Asociación Salud y Familia son todas aquellas estructuras primarias de apoyo para la vida que cristalizan en formas plurales de convivencia y, en consecuencia, incluyen entre otras:

- a) Diversidad de origen, etnia y nacionalidad: familias nativas, familias inmigrantes, familias de minorías étnicas y familias transnacionales.
- b) Diversidad de composición sexual y generacional: familias heterosexuales, familias monoparentales, familias reconstituidas, familias homosexuales y familias reagrupadas.

Los programas y servicios desarrollados por la Asociación Salud y Familia se orientan principalmente a garantizar la equidad de acceso a bienes públicos tales como la salud, la educación, la vivienda y la justicia, de las familias y personas que se encuentran en situación vulnerable o en riesgo de exclusión social.

La Asociación Salud y Familia mantiene relaciones activas de colaboración con las diversas administraciones públicas a la vez que desarrolla una actividad sostenida de abogacía a favor de que las necesidades de las familias y las personas vulnerables sean objeto de interés general y de inversiones económicas por parte de los poderes públicos.

2

COMO TRABAJAMOS

Los tres ejes estratégicos del trabajo que desarrolla la Asociación Salud y Familia son:

- Ofrecer una atención directa y de calidad a las familias y mujeres vulnerables.
- Desarrollar programas que fomentan la cohesión social, el diálogo intercultural y la ciudadanía activa.
- Mantener una actividad sostenida de abogacía pública independiente a favor de las necesidades de las familias y mujeres vulnerables.



Los programas que ofrecen una atención directa y de calidad a las familias y mujeres vulnerables están estrechamente interconectados de tal manera que las beneficiarias tienen un acceso y una circulación interna fluida a fin de lograr cubrir de forma consistente necesidades básicas sociales y de salud, atención en planificación familiar y salud materno-infantil, orientación jurídica y apoyo psicosocial y atención para un consumo familiar responsable.

El mosaico de servicios de la Asociación Salud y Familia abre una amplia ventana de oportunidades a las beneficiarias y está basado en principios comunes tales como el respeto intercultural, la atención centrada en las beneficiarias, la coproducción y el trabajo en red con organizaciones públicas y privadas.

La Asociación Salud y Familia dispone de una estructura matricial que le confiere una gran capacidad de adaptación a nuevos perfiles de vulnerabilidad, favorece la actualización permanente de la cartera de prestaciones y reduce los costes generales de funcionamiento.

Nuestra actividad de abogacía pública independiente se alimenta de la observación directa de las necesidades insatisfechas de las familias y mujeres vulnerables, del valor añadido que se genera mediante el trabajo colaborativo con organizaciones públicas y privadas y del capital de conocimiento interdisciplinar de nuestros/as socios/as.

La participación activa y el diálogo intercultural con nuestras beneficiarias son el hilo conductor de los programas de fomento de la cohesión social y de la ciudadanía activa por más que están muy presentes en los programas de atención directa a las familias y mujeres vulnerables. De hecho, más de un tercio de las nuevas beneficiarias llegan a nuestros servicios por recomendación de familiares y amigos que los han utilizado previamente.

La Asociación Salud y Familia forma parte de la cadena de valor de los servicios sanitarios y sociales públicos que nos derivan un segundo tercio de nuestras beneficiarias y, asimismo, colabora de forma leal y responsable con organizaciones sociales, asociaciones de mujeres y asociaciones de inmigrantes que recomiendan nuestros servicios al tercio restante de nuestras beneficiarias.

2

COMO TRABAJAMOS

La Asociación Salud y Familia cuenta con un número reducido de socios y socias que se caracterizan por su pluralidad política, su independencia de criterio y su liderazgo profesional en sectores tales como la salud comunitaria, los servicios sanitarios, los servicios sociales, la administración pública, la cooperación internacional al desarrollo, la docencia y la investigación en ciencias sociales y políticas.

JUNTA DIRECTIVA

Presidenta: Sra. Assumpta Baig i Torras

Maestra. Dieciocho años de trabajo en la Administración local en temas educativos y de género. Ha sido Diputada en el Parlament de Catalunya y Senadora en representación de Catalunya.

Vicepresidente: Sr. Eduard Sagarra Trias

Doctor en Derecho. Abogado. Profesor de Derecho Internacional por la Universidad de Barcelona y ESADE. Ha sido miembro de la Junta del Ilustre Colegio de Abogados de Barcelona. Socio Fundador de Roca & Junyent Abogados; Presidente de la Asociación para las Naciones Unidas en España.

Secretaria: Sra. Àngels Martínez de Castilla

Psicóloga. Servicio de Atención a la Salud Sexual y Reproductiva. CAP Drassanes. Ciutat Vella. Parc de Salut Mar de Barcelona.

Tesorera: Dra. Mercè Gascó Cano

Doctora en Medicina por la Universidad de Barcelona. Experta en Programas de Salud Reproductiva y Cooperación al Desarrollo. Consultora de la OMS-Europa. Ha sido Presidenta de la Federación de Planificación Familiar de España. Actualmente es Asesora Técnica de la División Internacional de John Snow, Inc. con sede en Estados Unidos.

Vocales:

Sr. Vicente Ortún Rubio

Decano y Profesor titular de la Facultad de Ciencias Económicas y Empresariales. Investigador, ex-director y fundador del Centro de Investigación en Economía y Salud (CRES) de la Universidad Pompeu Fabra.

Sra. M^a Eugènia Andreu Vendrell

Economista y experta en Administración Pública. Ha sido Vicepresidenta de la Federación de Mujeres por la Igualdad. Ha desarrollado tareas directivas en el ámbito de la Sanidad, la Cooperación con los Ayuntamientos, la Vivienda, la Comunicación Corporativa y la Evaluación en la Diputació de Barcelona

Sr. Carles Campuzano i Canadés

Diputado desde 1996 hasta la actualidad en el Congreso de los Diputados. Licenciado en Derecho. Trabajó en el Departamento de la Presidencia de la Generalitat de Catalunya. Ha sido Secretario General y Presidente de la Juventud Nacionalista. Ha sido Concejal del Ayuntamiento de Vilanova i la Geltrú y Diputado en el Parlament de Catalunya. Presidente de la Fundación Acsar.



2

COMO TRABAJAMOS

Sr. Miquel Inglés Pedrero

Es Perito Industrial por la ETPI de la UPC y Economista por la Universidad de Barcelona. Experto en: Formación Profesional; Inserción Laboral de jóvenes; Cooperación Técnica Internacional y Evaluación de Proyectos.

Sra. Mercè Pigem Palmés

Diputada de la VII a la X legislatura en el Congreso de los Diputados. Licenciada en derecho. Abogada del Tribunal de la Rota de Madrid. Licenciada en Derecho Canónico por UP Salamanca. Abogada en activo, especializada en derecho de Familia. Ha sido miembro de la Junta del Ilustre Colegio de Abogados de Barcelona. Ha sido profesora de la Escuela de Práctica Jurídica del ICAB y del Máster de Derecho de Familia de la Universidad de Barcelona.

Sra. Anna Terrón Cusí

Es Presidenta de InStrategies y Representante Especial del Secretariado de la Unión por el Mediterráneo. Asesora Especial de la Comisaria Europea de Asuntos del Interior. Ha sido Secretaria de Estado de Inmigración y Emigración del Gobierno de España, y Secretaria para la Unión Europea de la Generalitat de Cataluña. Ha sido miembro del Comité de las Regiones. Durante dos legislaturas, fue diputada en el Parlamento Europeo. Licenciada en Ciencias Políticas y de la Administración.

Sra. Alba Lou Guillén

Licenciada en Derecho. Abogada sin ejercicio. Ha estado vinculada al mundo asociativo y del ocio como monitora y directora. Es miembro de la Junta Directiva del CIJ Mowgli y del Consejo de Mujeres de la Ciudad de Cornellà de Llobregat. Trabajadora en el ámbito de la Sanidad Pública.

Sr. Fabian Mohedano Morales

Diputado al Parlamento de Catalunya por Junts Pel Sí. Licenciado en Ciencias del Trabajo y Máster en MBA-Executive y en Mediación y Gestión de Conflictos en el Trabajo. Promotor de la Iniciativa para la Reforma Horaria. Presidente de la Asociación Parlamentaria Escolta de Catalunya.

Sra. Carmen de Rivera Pla

Diputada desde 2009 hasta la actualidad en el Parlament de Catalunya. Abogada en ejercicio especializada en derecho laboral y seguridad social. Ha sido profesora de la cátedra de Derecho y Seguridad Social de la Escuela de Empresariales de la Universidad de Barcelona. Ha sido miembro de la Ejecutiva de Ciudadanos hasta 2015.

Directora General: Dra. Elvira Méndez Méndez

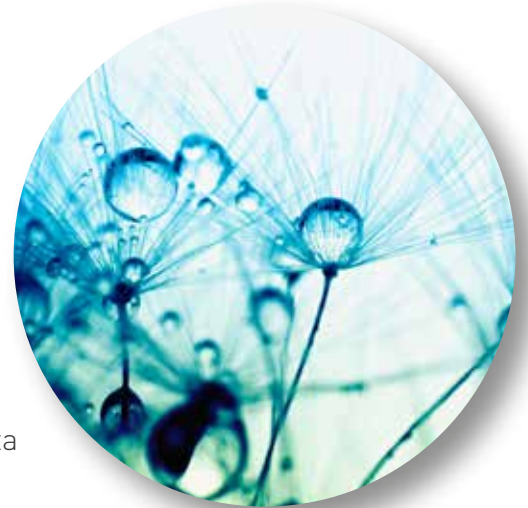
Médica especialista en Medicina Preventiva y Salud Pública. Ha sido Profesora de Ciencias Políticas de la Universidad Pompeu Fabra. Ha sido adjunta a la Gerencia del Hospital del Mar de Barcelona. Ha sido Colaboradora técnica del Institut Català d'Oncologia y del Programa CRONICAT del Departament de Salut de la Generalitat de Cataluña. Ha sido Subdirectora de Programas y Promoción de la Salud del Ministerio de Sanidad y Consumo.



3 ÁREA DE ATENCIÓN A LA MATERNIDAD A RIESGO

Programa de Atención a la Maternidad a Riesgo

El Programa ofrece servicios a las mujeres y familias vulnerables de Cataluña en los ámbitos de la prevención de la interrupción voluntaria del embarazo y de la promoción de la salud reproductiva y materna. El Programa se basa en los principios pro-elección y cuenta con la siguiente cartera de servicios:



- **Información y acompañamiento individual** gratuito a mujeres de todos los orígenes que se encuentran en una **situación de embarazo no deseado**. Esta prestación se basa en los principios pro-elección y aplica las opciones previstas en la ley de salud sexual y reproductiva y de la interrupción voluntaria del embarazo 2/2010 de 3 de Marzo.
- **Contracepción inmediata de larga duración** con uno de los siguientes métodos:
 - Implantación de un **DISPOSITIVO INTRAUTERINO** de cinco años de duración.
 - Colocación de un implante hormonal subdérmico **IMPLANON** de tres años de duración.
- **Tramitación inmediata de la tarjeta sanitaria.**
- **Test de embarazo inmediato i fiable.**
- **Grupos de apoyo a la maternidad** dirigidos a mujeres de todos los orígenes que tienen hijos/as menores a su cargo. Servicio de guardería.
- **Grupos de apoyo y orientación para madres adolescentes y jóvenes** de todos los orígenes. Servicio de guardería.
- **Prestaciones para prevenir la pobreza y la privación infantil:** Ayudas a la nutrición de lactantes y orientación sobre ayudas públicas a familias

Este Programa ha atendido durante el año 2016 a **3.498 mujeres** y **3.808 casos**. El **69,2%** han sido atendidas por contracepción de larga duración y alto impacto.

3 ÁREA DE ATENCIÓN A LA MATERNIDAD A RIESGO

Programa Oportunidades para Madres Adolescentes y Jóvenes

Las madres adolescentes y jóvenes afrontan tempranamente la responsabilidad de criar a sus hijos/as y a la vez desean llevar adelante sus proyectos de vida. Compartir este camino con madres de la misma edad ofrece oportunidades para aprender unas de otras, encontrar apoyo y hacer amistades.



El Programa *Oportunidades* en colaboración activa con hospitales públicos de Catalunya ofrece actividades grupales dirigidas a madres adolescentes y jóvenes orientadas a fortalecer las competencias maternas, estimular las redes de apoyo social funcionales para las madres y garantizar la planificación familiar.

La cartera de prestaciones incluye:

- Los grupos son un punto de encuentro para que las madres expresen y compartan con otras madres sus proyectos, sus dudas y sus dificultades.
- Orientación sobre recursos públicos de planificación familiar, apoyo para mejorar la formación y recursos para buscar trabajo y ayudas sociales.
- Orientación para lograr que los/as niños/as crezcan de forma saludable.
- Apoyo al desarrollo de las aspiraciones vitales de las madres y para afrontar los retos y las dificultades sociales y personales.

Garantizamos comunicación honesta, respeto a las decisiones y valores de las madres y confidencialidad absoluta.

La participación en los grupos es gratuita y éstos se reúnen en horarios que facilitan la asistencia. Durante las sesiones se dispone de servicio gratuito de guardería.

Este Programa ha atendido durante el año 2016 a **146 madres adolescentes y jóvenes y 246 casos**.

4

ÁREA DE APOYO A MUJERES Y FAMILIAS VULNERABLES

Programa Brújula

Orientación jurídica en el ámbito familiar

Cuando las mujeres de todos los orígenes y niveles socioeconómicos conocen sus derechos y saben cómo usarlos pueden elegir mejor:

- Qué aspectos de su vida pueden cambiar si lo desean.
- Cómo hacerse respetar en situaciones de conflicto familiar.
- Cómo resolver las situaciones de conflicto familiar de forma favorable para ellas y sus hijos.



Ofrecemos orientación y apoyo a mujeres que se encuentran en:

Situaciones de cambio:

- Reagrupación familiar. Trámites administrativos y requisitos.
- Derechos de las mujeres.
- Circulación transnacional de menores.
- Procesos de reconocimiento de paternidad y filiación.
- Prestaciones por hijo/a a cargo.

Situaciones de conflicto:

- Separación, divorcio y guarda y custodia.
- Régimen de visitas y pensiones para alimentos para menores.
- Violencia de pareja.

4

ÁREA DE APOYO A MUJERES Y FAMILIAS VULNERABLES

Apoyo psicosocial para la vida personal y familiar

Cuando las mujeres de todos los orígenes y niveles socioeconómicos reciben apoyo psicológico para poder aclarar y ordenarse sus propias ideas y pensar en lo que más les conviene pueden afrontar mejor:

- Muchos de los cambios que suceden en sus vidas.
- Cómo negociar con su pareja y/o familias las diversas formas de combinar trabajo y vida familiar.
- Los conflictos familiares y de pareja evitando aislarse, culparse o bloquearse.



Ofrecemos orientación y apoyo a mujeres que se encuentran en:

Situaciones de cambio:

- Crianza de hijos/as menores de tres años.
- Convivencia con hijos/as adolescentes.
- Madres solas.
- Reagrupación familiar de pareja y/o hijos/as.
- Conciliación de la vida familiar y laboral.

Situaciones de conflicto:

- Separación y divorcio.
- Abandonos y rupturas de pareja.
- Violencia de pareja.

Todos/as los/as usuarios/as del Programa "Brújula" pueden acudir gratuitamente hasta un máximo de tres visitas de orientación y apoyo jurídico y/o psicosocial.

Este Programa ha prestado apoyo jurídico a **1.023 familias** y **1.280 casos** y apoyo psicosocial a **157 familias** y **224 casos** durante el año 2016. El total de familias atendidas ha sido de **1.180**.

4

ÁREA DE APOYO A MUJERES Y FAMILIAS VULNERABLES

Programa Revalúa

Por una economía familiar sostenible

Se trata de un servicio gratuito de información, orientación y formación sobre consumo energético sostenible de la vivienda, consumo responsable de productos básicos y utilización informada de productos financieros. Se dirige principalmente a familias vulnerables con menores a su cargo con objeto de que puedan mantener equilibrado su presupuesto familiar.



El Programa incluye un **Banco Virtual de Recursos** para una economía familiar sostenible que se va actualizando y ampliando progresivamente y sirve de apoyo y consulta para mantener al día las ayudas y prestaciones del Programa.

La cartera de prestaciones incluye:

- Información a medida sobre cómo ahorrar y reducir las facturas de suministros energéticos del hogar, tales como electricidad, gas y agua.
- Información y apoyo a la tramitación del bono social en los suministros energéticos que disponen de esta opción para las familias con bajos ingresos.
- Información y apoyo a la tramitación de las ayudas públicas disponibles para cubrir temporalmente los costes de alquiler de la vivienda en las familias con bajos ingresos.
- Información a medida sobre opciones disponibles de consumo sostenible de productos básicos de alimentación e higiene.
- Formación dirigida a familias vulnerables i ONG sobre las estrategias y opciones disponibles para conseguir una economía doméstica equilibrada y duradera.

Este Programa ha ofrecido asesoramiento y apoyo a **566 familias** y ha prestado ayudas monetarias a **156 familias** en situación de extrema vulnerabilidad, llegando a **1.546 personas**.

4

ÁREA DE APOYO A MUJERES Y FAMILIAS VULNERABLES

Línea La Infancia es Esencial

Se trata de una línea de prestaciones disponibles en diversos programas de la Asociación Salud y Familia que pretende prevenir y luchar contra la pobreza y la privación infantil.



La cartera de prestaciones incluye:

- Facilitar el acceso de menores y mujeres embarazadas de origen extranjero a los servicios sanitarios públicos. Se informa y se tramita la tarjeta sanitaria individual.
- Ayudas a la nutrición de lactantes de cuatro a dieciocho meses de edad. Las ayudas están dirigidas a madres adolescentes y adultas de todos los orígenes que participan en los grupos de orientación y apoyo a la maternidad.
- Información específica y orientación sobre las ayudas públicas a familias con hijos/as menores de dieciocho años. La orientación que se ofrece a las madres y las familias vulnerables se intenta ajustar al máximo a su perfil individual.
- Informar, orientar y acompañar a las madres y familias vulnerables con hijos/as menores de tres años en el proceso de preinscripción y acceso a las guarderías públicas.

Este Programa ha atendido a **496 lactantes** y ha entregado **574 ayudas nutricionales** durante el año 2016.

5

ÁREA DE INMIGRACIÓN Y SALUD

Programa De Compatriota a Compatriota

Este Programa se dirige principalmente a las mujeres, hombres, niños/as y familias inmigrantes en situación de extrema vulnerabilidad y riesgo de exclusión social. La finalidad principal es lograr el acceso normalizado de estas personas al sistema sanitario público priorizando su atención a cargo de los servicios públicos de asistencia primaria de salud y la atención sanitaria a mujeres embarazadas y menores.



La cartera de prestaciones incluye:

- Facilitar el acceso de menores, mujeres embarazadas y población extranjera de todos los orígenes a los servicios sanitarios públicos. Se informa sobre el proceso de empadronamiento y se tramita la tarjeta sanitaria individual.
- Prestar asistencia sanitaria y farmacéutica durante el proceso de espera para la tramitación de la tarjeta sanitaria individual.
- Información personalizada para resolver necesidades sociales en situaciones de extrema vulnerabilidad.
- Acceso gratuito a los servicios de planificación familiar, orientación jurídica, psicosocial y laboral de la Asociación Salud y Familia.

Este Programa se desarrolla en colaboración con diversos Centros de Asistencia Primaria de Salud y con la Red de Puntos Informativos y de Atención a Inmigrantes existentes en la ciudad de Barcelona.

Este Programa ha atendido durante el año 2016 a **521 personas** y **2.173 casos**.

5

ÁREA DE INMIGRACIÓN Y SALUD

Programa Mediación Intercultural en los Centros Sanitarios

Este Programa cuenta con mediadores/as interculturales que trabajan directamente en diversos centros sanitarios de Cataluña. Con ello se pretende facilitar el entendimiento idiomático y cultural entre los pacientes extranjeros y el personal sanitario, contribuyendo de este modo a una atención sanitaria de calidad para los pacientes extranjeros y nativos y facilitando el desarrollo de las tareas asistenciales de todos los profesionales.



La prioridad del Programa es facilitar la integración de las personas extranjeras en la cultura de la sociedad de acogida y a la vez contribuir a la necesaria transformación de nuestras instituciones con objeto de que los centros sanitarios se adapten a la diversidad cultural.

El equipo de mediadores/as interculturales ofrece servicios permanentes de mediación en los siguientes centros sanitarios: Hospital del Mar, Centro de Urgencias Pere Camps, CAP Drassanes, CAP Besòs Mar, CAP Sant Joan. Además, estos/as mediadores/as interculturales colaboran activamente en todos los Programas de la Asociación Salud y Familia que ofrecen actividades y servicios específicos para la población extranjera.

Este Programa ha atendido durante el año 2016 a **5.118 inmigrantes** efectuando **27.792 acciones**.

5

ÁREA DE INMIGRACIÓN Y SALUD

Programa Madres entre dos Culturas

La salud materno-infantil de las madres inmigrantes y de sus hijos/as menores de tres años presenta un abanico de necesidades insatisfechas en salud reproductiva, cobertura vacunal, alimentación infantil, estimulación del desarrollo psicomotor de los/as niños y niñas y redes de apoyo social a la maternidad.

El Programa *Madres entre dos culturas* en colaboración activa con hospitales públicos de Cataluña, ofrece actividades grupales de educación intercultural dirigidas a madres inmigrantes de diversas procedencias con hijos/as menores de tres años.

El objetivo es mejorar la cobertura de necesidades insatisfechas en el ámbito de la prevención y promoción de la salud materno-infantil, fortaleciendo las competencias maternas y las redes de apoyo social funcionales para las madres.

La cartera de prestaciones incluye:

- Los grupos son un punto de encuentro para que las madres expresen y compartan con otras madres sus proyectos, sus dudas y sus dificultades.
- Orientación sobre recursos públicos de planificación familiar, apoyo para mejorar la formación y recursos para buscar trabajo y ayudas sociales.
- Orientación e información útil para criar a los hijos y las hijas de una manera saludable.
- Apoyo para hacer crecer las aspiraciones vitales de las madres y afrontar los retos y las dificultades sociales y personales.

Garantizamos comunicación honesta, respeto a las decisiones y valores de las madres y confidencialidad absoluta.

La participación en los grupos es gratuita y en horarios que facilitan la asistencia. Durante las sesiones hay servicio gratuito de guardería.

Este Programa ha atendido durante el año 2016 a **703 madres** de todos los orígenes y **1.425 casos** y ha tenido contacto directo con **4.218 madres**.



5

ÁREA DE INMIGRACIÓN Y SALUD

Familias Hospitalarias para los Inmigrantes

La *Red de Familias Hospitalarias para los Inmigrantes* contribuye a que los ciudadanos y las ciudadanas residentes en Cataluña desarrollen experiencias de comprensión directa de la diversidad cultural. Cada familia hospitalaria vive la experiencia de afrontar y responder a las necesidades de información y diálogo entre culturas llevando a cabo el acompañamiento de una familia extranjera recién llegada o en proceso de reagrupación familiar.



¿Qué es una familia hospitalaria?

Cualquier familia nativa que de forma voluntaria desee acompañar y responder a las necesidades de información y diálogo intercultural de una familia extranjera recién llegada o en proceso de reagrupación familiar durante un período de tres meses. Una familia hospitalaria es una familia arraigada en Cataluña que aprende con los inmigrantes y se abre al mundo.

¿Quién puede ser una familia hospitalaria?

Todo tipo de familias residentes en Cataluña sean cuales sean sus creencias religiosas, sus opciones políticas, su composición o su nivel socioeconómico. El único requisito es darse de alta en el registro de la Red de Familias Hospitalarias para los Inmigrantes y aceptar las bases del trabajo voluntario a realizar.

5

ÁREA DE INMIGRACIÓN Y SALUD

¿Qué apoyo reciben las familias hospitalarias?

Cada familia dispone de una guía básica de información sobre los servicios y trámites que más frecuentemente necesitan las familias inmigrantes. Con motivo de los encuentros entre la familia hospitalaria y la familia inmigrante se podrá contar con el servicio de atención directa de una mediadora intercultural que facilitará la comunicación lingüística, la comprensión cultural y la utilización de algunos servicios de apoyo para los inmigrantes.



La Red de Familias Hospitalarias para los Inmigrantes está formada por **873 personas de familias autóctonas** y **1.092 inmigrantes de familias extranjeras**. De esta red, **146 personas** han participado en las **6** actividades del Programa.

6

ÁREA DE PREVENCIÓN DE LA VIOLENCIA DE GÉNERO

La violencia contra las mujeres consiste en cualquier acto o intención que origine daño o sufrimiento físico, sexual o psicológico e incluye amenazas, coerción o privación arbitraria de libertad tanto en la vida privada como en la vida pública. Esta violencia se perpetra contra las mujeres principalmente en razón de su género y condición personal.

La gran magnitud de la violencia contra las mujeres ha motivado que la Organización Mundial de la Salud, la Comisión Europea y los gobiernos nacionales, regionales y locales la consideren un problema prioritario de salud pública y una amenaza para los avances en el ámbito de la igualdad y la no discriminación entre mujeres y hombres.

La violencia contra las mujeres se manifiesta en todas las clases sociales, niveles económicos y educativos y tanto en las áreas urbanas como en las rurales. Sin embargo, las mujeres con pocos recursos educativos y económicos refieren ser víctimas de violencia en el ámbito de la vida familiar y de pareja más frecuentemente que las mujeres pertenecientes a sectores sociales menos desfavorecidos.

La Asociación Salud y Familia está firmemente comprometida en la investigación operativa, en la prevención y detección precoz de la violencia de pareja contra las mujeres vulnerables y en la atención inmediata a las víctimas.

La cartera de prestaciones y actividades incluye:

- Detección y cribado activo de la existencia o no de violencia de pareja en la vida de todas las mujeres que asisten a los diversos programas y servicios.
- Oferta de atención y orientación inmediata de tipo jurídico y psicológico a las mujeres víctimas de violencia.
- Trabajo en red con recursos públicos de atención a las mujeres víctimas de violencia.
- Estudios sobre las bases sociales y culturales de la violencia de pareja contra las mujeres inmigrantes.

Este Programa ha realizado un cribado durante el año 2016 a **5.091 mujeres**, evidenciándose una prevalencia de violencia de pareja en un **10%** de las beneficiarias.



7

ÁREA DE BANCOS DEL TIEMPO Y COHESIÓN SOCIAL

Bancos del Tiempo

La Asociación Salud y Familia promueve desde hace más de dieciséis años la creación de redes de intercambio de servicios gratuitos entre personas que residen y/o trabajan en un mismo barrio, pueblo o ciudad. Estas redes de intercambio de servicios, habilidades, conocimientos y relaciones entre personas toman la hora de tiempo como unidad de valor y de cambio.



Los *Bancos del Tiempo* son una nueva institución social abierta a todos/as aquellos/as que deseen mejorar la calidad de su vida diaria dando, recibiendo y compartiendo su tiempo con respeto hacia los demás y afán de reciprocidad. Los Bancos del Tiempo fomentan la cohesión social, la confianza, la amistad, la solidaridad y el buen trato entre las personas que son socios y socias.

Los *Bancos del Tiempo* ponen al alcance de sus socios/as un gran abanico de servicios y posibilidades. Así, los/as socios/as pueden intercambiar conocimientos y aficiones, ayuda para tareas de la vida diaria, cuidado de animales y plantas, hacer compañía a personas, resolver pequeñas averías domésticas y, también, pueden compartir todo tipo de actividades en grupo.

Los Bancos del Tiempo son una herramienta de inclusión social para los recién llegados, potencian el intercambio intergeneracional y mejoran la conciliación de la vida personal, familiar y laboral en condiciones de igualdad entre hombres y mujeres.

La Asociación Salud y Familia ofrece asesoría y formación a asociaciones no gubernamentales y gobiernos locales para la puesta en marcha y la sostenibilidad de los Bancos del Tiempo.

La Asociación Salud y Familia mantiene relaciones internacionales activas con el movimiento de Bancos del Tiempo en Portugal, Italia, Francia, Inglaterra, Estados Unidos y Chile.

La *Red de Bancos del Tiempo* coordinada por la Asociación Salud y Familia cuenta con **69 Bancos del Tiempo** en Barcelona, Cataluña y España que incluyen **12.158 miembros** y **42.552 beneficiarios/as indirectos/as**. Todas las secretarías se rigen por unas mismas normas de funcionamiento, que los socios y socias suscriben activamente.

7

ÁREA DE BANCOS DEL TIEMPO Y COHESIÓN SOCIAL

Proyecto Evolucionando Juntas

El Proyecto **EVOLUCIONANDO JUNTAS** está dirigido a propiciar el desarrollo de una sólida base de diálogo intercultural entre mujeres de todos los orígenes que impulse una visión prospectiva e innovadora de los retos y avances de las mujeres como protagonistas de sus vidas y promotoras de transformaciones sociales de alcance colectivo.

El Proyecto se desarrolla mediante una metodología participativa que atribuye una función activa a las asociaciones colaboradoras y aporta valor a todos los actores involucrados. Se prevé celebrar **tres Seminarios** centrados en las mujeres de cultura latina, magrebí y pakistaní respectivamente y una **Conferencia Final** donde participarán mujeres de todos los orígenes culturales. En cada Seminario se invita a una ponente de reconocido prestigio internacional en el ámbito del desarrollo humano de las mujeres en la cultura de origen y dos ponentes, una mujer inmigrante de una de las asociaciones colaboradoras y una mujer catalana con suficiente trayectoria de pensamiento y acción intercultural a favor del empoderamiento de todas las mujeres. Las participantes en los Seminarios son mujeres de las culturas de origen citadas y mujeres catalanas comprometidas con el diálogo intercultural. La **Conferencia Final** reunirá mujeres de todos los orígenes culturales y estará abierta a los miembros de las asociaciones colaboradoras, a la/os expertas/os y a los/as ciudadanas/os activas/os.

El Proyecto se basa en valores humanistas y democráticos, presentes en todas las culturas de las mujeres participantes, que tienen por objeto construir sociedades más justas, equitativas y tolerantes. Asimismo, el Proyecto pretende analizar los retos que las mujeres de todas y cada una de las culturas tenemos por delante a la vez que anticipar propuestas para avanzar juntas y generar mejoras multidireccionales en la situación personal, familiar, jurídica, educativa, social y económica de todas las mujeres.

Los resultados que se esperan alcanzar como fruto del proceso de reflexión intercultural son producir un conjunto de propuestas para que las mujeres de origen latino, magrebí y pakistaní puedan:

- Desarrollar su potencial humano.
- Ver respetados en la práctica sus derechos básicos.
- Salir del aislamiento social en que a menudo se encuentran.
- Ser agentes activas de transformaciones sociales en el seno de sus comunidades.
- Contribuir en igualdad de condiciones y junto a las mujeres autóctonas, a la construcción de una sociedad más igualitaria, más equitativa respecto al acceso a los bienes públicos y más inclusiva para las diferentes culturas.

Se ha celebrado el seminario centrado en mujeres de cultura latina con una participación presencial de **35 mujeres** y una audiencia virtual de **306 personas**.



7

ÁREA DE BANCOS DEL TIEMPO Y COHESIÓN SOCIAL

Programa Multicultura

Es un Programa transversal de acceso a los bienes culturales y al conocimiento directo de los Barrios de Barcelona dirigido a las mujeres y familias vulnerables o en riesgo de exclusión social de todos los orígenes.

El **Programa MULTICULTURA** favorece la salida del aislamiento de las mujeres y familias vulnerables, refuerza la creación de nuevos vínculos e intereses, y más en general, la cohesión social.

El **Programa MULTICULTURA** entiende el acceso de las mujeres y familias vulnerables a los diversos bienes culturales y manifestaciones artísticas como una pieza clave de la integración social.

El **Programa MULTICULTURA** ofrece oportunidades de mezcla intercultural entre personas de todos los orígenes pudiendo participar en el mismo, socios/as de los **Bancos del Tiempo**, usuarios/as del Programa **Familias Hospitalarias para los Inmigrantes** y usuarias del Programa **Madres entre dos culturas**.



Se han organizado **20** actividades culturales con una participación de **370 personas**. Se ha participado en **5** actividades artísticas, **6** visitas y rutas culturales y **9** actividades familiares.

8

INTERSECCIONES

Intersecciones

Nuestra actividad intersectorial tanto en España, Cataluña como internacionalmente ha priorizado nuestra atención a la **crisis de los refugiados** de tal manera que nuestro Vicepresidente, Sr. Eduard Sagarra asistió como invitado a la Cumbre de Nueva York sobre **SUMMIT FOR REFUGEES AND MIGRANTS** organizada por Naciones Unidas del 18 al 20 de Septiembre de 2016. En las mismas fechas, nuestra Directora General, Sra. Elvira Méndez asistía en Madrid al acto de Presentación del Informe de UNICEF *“La infancia en el contexto de las migraciones”*.



En Europa, también hemos tenido una presencia activa participando en la reunión de expertos sobre **Searching for Solidarity in EU Asylum and Border Policies** organizada por Odysseus Network en Bruselas los días 26 y 27 de Febrero de 2016.

Nuestra participación comprometida en estos eventos junto a una intensa actividad de red con las organizaciones y las administraciones públicas ha situado a la Asociación Salud y Familia como una de las organizaciones no gubernamentales en España y Cataluña que puede ofrecer servicios y diseñar proyectos que contemplen las múltiples necesidades de las **familias refugiadas** sin apartarlas de la corriente principal de la sociedad de acogida.



Nuestro compromiso con el proceso para la **Reforma Horaria en Cataluña** ha sido muy intenso, tanto nuestra Presidenta, Sra. Assumpta Baig como nuestra Directora, Sra. Elvira Méndez, forman parte del Consejo Asesor de la Presidencia de la Generalitat de Catalunya y se han comprometido a liderar las mesas cuadrangulares sobre educación, asociacionismo y salud.

9

La misión principal de la Asociación Salud y Familia es promover la equidad social en el acceso a los bienes públicos básicos como la salud, la educación, la vivienda y el trabajo. Los Programas de la entidad están especialmente dirigidos a familias vulnerables con el fin de mejorar su salud reproductiva y materno-infantil como es el caso de los Programas **Atención a la Maternidad a Riesgo** y **Grupos de Apoyo y Orientación a la Maternidad** y el conocimiento práctico de los derechos para la vida en familia como es el caso del Programa **Brújula**. Estos Programas se complementan con la línea de trabajo constante de la entidad a favor de la cohesión social a través de los Programas **Bancos del Tiempo, Evolucionando Juntas y Multicultura**.

FAMILIAS ATENDIDAS EN PROGRAMAS DE PRESTACIÓN DE SERVICIOS:

Número de familias sin hijos/as atendidas en 2016: 1.431 familias.

Número de familias con hijos/as atendidas en 2016: 9.231 familias.

Número total de familias atendidas en 2016: **10.662 familias**.

Número de personas mayores de 18 años atendidas en 2016: 10.436 personas.

Número de personas menores de 18 años atendidas en 2016: 2.688 personas.

Número total de personas atendidas en 2016: **13.124 personas**.

Los Programas que prestan servicios directos a las familias de todos los orígenes son:

- Programa **Atención a la Maternidad a Riesgo**.
- Programa **Oportunidades para Madres Adolescentes y Jóvenes**.
- Programa **Brújula**.

9 IMPACTO EN FAMILIAS Y NIÑOS/AS EN SITUACIÓN DE VULNERABILIDAD

- Programa **De compatriota a compatriota**.
- Programa **Madres entre dos culturas**.
- Programa **Familias Hospitalarias para los Inmigrantes**.
- Programa **Mediación Intercultural en los Centros Sanitarios**.
- Programa **Revalúa**.

FAMILIAS BENEFICIARIAS DE LOS PROGRAMAS DE COHESIÓN SOCIAL.

Los Programas que favorecen la cohesión social dirigidos a familias de todos los orígenes son:

- La **Red de Bancos del Tiempo** de la Asociación Salud y Familia está compuesta por 69 Bancos del Tiempo de Barcelona, Cataluña y España que cuenta con 12.158 usuarios/as que deriva en 42.552 beneficiarios/as indirectos/as de la Red.
- El Programa **Evolucionando Juntas** está orientado a favorecer el desarrollo de una sólida base de dialogo intercultural entre mujeres de todos los orígenes. Durante el año 2016 se ha celebrado el seminario centrado en mujeres de cultura latina con una participación presencial de 35 mujeres y una audiencia virtual de 306 personas.
- El Programa **Multicultura** que ofrece acceso a los bienes culturales y al conocimiento directo de los barrios de Barcelona a las mujeres y familias vulnerables o en riesgo de exclusión social ha organizado 20 actividades culturales (5 actividades artísticas, 6 visitas y rutas culturales y 9 actividades familiares) con una participación de 370 personas durante el año 2016.

Ocho programas permanentes que prestan servicios directos a las familias vulnerables de todos los orígenes (10.662 familias atendidas en 2016) y tres programas de cohesión social (12.912 ciudadanos/as activos/as directos con impacto sobre sobre 51.384 ciudadanos en 2016).

10 RED DE ENTIDADES COLABORADORAS Y PRINCIPALES FINANCIADORES

La Asociación Salud y Familia es miembro activo de:

- Iniciativa para la Reforma Horaria en Cataluña.
- Entidades Catalanas de Acción Social (ECAS) y participa en la Comisión de Familias.
- Acuerdo Ciudadano por una Barcelona Inclusiva y es miembro del Consejo de Gobierno y de la Comisión Ejecutiva. Participa en los Proyectos Tractor "*Crecer en Barcelona*" y "*Ciudadanía Activa e Inteligente*".
- Observatorio Catalán de la Familia y Consejo Nacional de las Mujeres de Cataluña.
- Consejo Municipal de las Mujeres de Barcelona.
- Red XESAJE y Anti rumores de Barcelona.
- Consejo Consultivo de Pacientes de Cataluña.
- Sociedad Catalana Mediación en Salud y es miembro de la Junta Directiva.
- Asociación de Centros Promotores de la Salud en Cataluña que pertenece a International Network of Health Promoting Hospitals and Health Services.
- Unión Nacional de Asociaciones Familiares de España (UNAF) y es miembro de la Junta Directiva y coordina el Grupo "Fortalecimiento de la Red Asociativa".
- Confederation of Family Organisations in the European Union (COFACE) y es miembro del Grupo sobre "*Familias Vulnerables*".
- Platform for International Cooperation on Undocumented Migrants (PICUM) y es miembro de los grupos de trabajo "*Acceso a la Salud de Inmigrantes Irregulares*" y "*Fronteras y Detención*".

10 RED DE ENTIDADES COLABORADORAS Y PRINCIPALES FINANCIADORES

ADMINISTRACIONES PÚBLICAS FINANCIADORAS



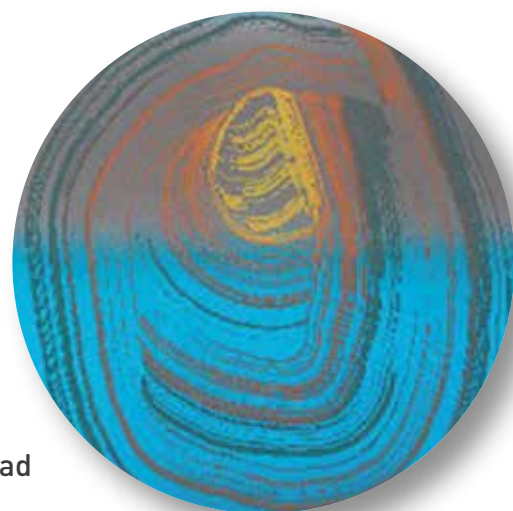
INSTITUCIONES PRIVADAS FINANCIADORAS



11

PLANES ESTRUCTURALES DE LA ASOCIACIÓN SALUD Y FAMILIA

- **Plan de Igualdad de Oportunidades entre Mujeres y Hombres 2016-2018** ratificado por la Asamblea General de la Asociación Salud y Familia con fecha 14 de Diciembre de 2015.
- **Plan de Sistemas de Evaluación y Calidad 2016-2018** aprobado por la Junta Directiva de la Asociación Salud y Familia con fecha 14 de Diciembre de 2015.
- **Plan de Sistemas de Transparencia y Rendimiento de Cuentas 2016-2018** aprobado por la Junta Directiva de la Asociación Salud y Familia con fecha 14 de Diciembre de 2015.
- **Plan de Sistema de Prevención de Blanqueo de Capitales y de Financiación del Terrorismo 2016-2018** aprobado por la Junta Directiva de la Asociación Salud y Familia con fecha 14 de Diciembre de 2015.



12 PUBLICACIONES Y EVENTOS

PUBLICACIONES

- Informe **Maternidad en la Adolescencia y su Impacto Intergeneracional** de las Dra. Elvira Méndez y Dra. Mercè Gascó que ha sido consultado por **642 personas**.
- **La ciudadanía cultural como enfoque para políticas de inclusión: una propuesta para jóvenes del barrio del Raval barcelonés** de Ricard Zapata-Barrero ha sido consultado por **1.866 personas**.
- **Potenciación socioeducativa de niños y jóvenes en un Raval intercultural** de Xavier Martínez-Celorrio ha sido consultado por **2.667 personas**.
- **La zona gris de la violencia de pareja contra las mujeres inmigrantes** de la Dra. Elvira Méndez consultada por **397 personas**.
- **Impacto de una reforma legal restrictiva del aborto en España sobre la salud pública y los derechos básicos** de las Dra. Elvira Méndez y Dra. Mercè Gascó ha sido consultado por **283 personas**.
- **Vídeo de animación sobre Bancos del Tiempo** producido con el apoyo del Ayuntamiento de Barcelona y visionado por **1.819 personas**.
- **Vídeo de testimonios sobre Bancos del Tiempo** producido con el apoyo del Ayuntamiento de Barcelona y visionado por **2.013 personas**.

EVENTOS PROMOVIDOS POR LA ENTIDAD

- Taller **Cómo Entender a Tu Bebé** organizado por la Asociación Salud y Familia en **Barcelona** el 13 de Abril de 2016 con la participación de **21 asistentes**.
- Taller **Mejorando la Planificación de tu Familia: Contracepción de larga duración a tu alcance** organizado por la Asociación Salud y Familia en **Barcelona** el 13 de Julio de 2016 con una participación de **28 asistentes**.
- Talleres **REVALÚA: Por una economía familiar sostenible** que se celebraron en Barcelona los días 16, 21 y 28 de Septiembre de 2016 con una participación total de **91 personas**.
- Jornada **Maternidades Vulnerables** celebrada en **Sevilla** el 5 de Octubre de 2016 con el apoyo y participación de Fundación Atenea y que contó con una audiencia virtual de **1.553 personas** y **37 participantes directos**.
- Taller de Buenas Prácticas **"BRÚJULA: Orientación y Apoyo Integral para Mujeres y Familias Vulnerables"** celebrado en **Sevilla** el 6 de Octubre de 2016 con el apoyo y participación de Fundación Atenea y que contó con una audiencia virtual de **1.424 personas** y **33 participantes directos**.
- Jornada **Maternidades Vulnerables** celebrada en el CaixaForum de **Madrid** el 20 de Octubre de 2016 con el apoyo y participación de UNAF y que contó con una audiencia virtual de **5.535 personas** y **58 participantes directos**.
- Jornada **Los Códigos de Familia en España y la Diversidad Cultural** celebrada en el Ilustre Colegio de Abogados de **Madrid** el día 27 de Octubre de 2016 con el apoyo y la

12 PUBLICACIONES Y EVENTOS

participación de la Asociación de Mujeres Separadas y Divorciadas e Ilustre Colegio de Abogados de Madrid y que contó con una audiencia virtual de **6.560 personas** y **35 participantes directos**.

- **Seminario de Reflexión y Diálogo Intercultural entre Mujeres de Cultura Latina y Mujeres Autóctonas** realizado en el marco del Proyecto **Evolucionando Juntas** que se celebró en **Barcelona** el 15 de Noviembre de 2016 y que contó con la participación de **35 mujeres autóctonas y latinas** y una audiencia virtual de **306 personas**.

- **XVI Jornada Internacional Los Bancos del Tiempo y el Bien Común** que se celebraron los días 1 y 2 de Diciembre de 2016 en **Santa Coloma de Gramenet** y que contó con una audiencia virtual de **8.832 personas** y **78 participantes directos a la Jornada y Talleres**.

ACTIVIDADES EN LAS REDES SOCIALES

- Distribución de información vía **Mailchimp**: **36.722 envíos**.
- Visitas a la **Web de la Asociación Salud y Familia**: **39.229**.
- Visitas a la Plataforma Web de **Bancos del Tiempo**: **1.291**.
- Visitas a la Plataforma **La Casa del Diálogo y la Convivencia**: **3.391**.
- Visitas a la Web Programa **Entre Iguales y Ciudadanía a Partes Iguales**: **4.617**.
- Actividad **Twitter Asociación Salud y Familia**: **709 tweets** y **89.985 impresiones**.
- Actividad **Twitter Ciudadanía a Partes Iguales**: **441 tweets** y **29.891 impresiones**.
- Actividad **Facebook Asociación Salud y Familia**: **712 seguidores/as**.
- Actividad **Facebook Bancos del Tiempo**: **771 seguidores/as**.
- Actividad **Facebook Red de Familias Hospitalarias para los Inmigrantes**: **315 seguidores/as**.
- Actividad **Facebook Oportunidades para Madres Adolescentes y Jóvenes**: **423 seguidoras**.

PARTICIPACIÓN DE LA ENTIDAD EN EVENTOS NACIONALES E INTERNACIONALES

- Participación invitada de la Directora General a las **V Jornadas Internacionales Contra la Mutilación Genital Femenina** organizadas por UNAF celebradas en **Madrid** los días 5-6 de Febrero de 2016.
- Participación invitada del Vicepresidente a la reunión de expertos sobre **Searching for Solidarity in EU Asylum and Border Policies** organizada por Odysseus Network que tuvo lugar en **Bruselas** los días 26 y 27 de Febrero de 2016.
- Participación invitada de la Directora General a la reunión **Think Tank - Foro de Reflexión sobre Salud de la Mujer** organizada por MSD que tuvo lugar en **Madrid** el 2 de Marzo de 2016.

12 PUBLICACIONES Y EVENTOS

- Participación invitada de la Directora General a la sesión **Impacto de la crisis en las desigualdades sociales en salud** organizada por la Escuela Superior de Enfermería del Mar que tuvo lugar en **Barcelona** el día 9 de Marzo de 2016.
- Participación invitada de la Directora General **al Grupo Fortalecimiento de la Red de UNAF** que tuvo lugar en **Madrid** el día 7 de Abril de 2016.
- Participación invitada de la Directora General en la Conferencia **Sustainable Development Goals and Gender Equality: the role of family policies and exchange of good practices** organizada por COFACE que tuvo lugar en **Ámsterdam** los días 19-20 de Abril de 2016.
- Participación invitada de la Directora General en la sesión **Grupos de Apoyo y Orientación a Madres de todos los Orígenes** organizada por el Hospital Clínic de Barcelona que tuvo lugar en **Barcelona** el 3 de Mayo de 2016.
- Participación invitada de la Directora General en la **24th Conferencia Internacional Health Promoting Hospitals and Health Services** organizada por la Red Internacional de Hospitales y Centros Promotores de la Salud que tuvo lugar en la **Universidad de Yale (EEUU)** los días 8-10 de Junio de 2016.
- Participación invitada del Vicepresidente en el **XXVI Encuentro Nacional de la Abogacía** sobre derecho de extranjería y asilo organizado por el Ilustre Colegio de Abogados de Burgos que tuvo lugar en **Burgos** los días 16-18 de Junio de 2016.
- Participación invitada de la Directora General en la sesión **SCORA-Change Catalonia** celebrada en **Barcelona** el 7 de Julio de 2016.
- Participación invitada de la Directora General en la presentación del Informe de UNICEF **La infancia en el contexto de las migraciones internacionales** celebrado en **Madrid** el 19 de Septiembre de 2016.
- Participación invitada del Vicepresidente en la Cumbre **SUMMIT FOR REFUGEES AND MIGRANTS** organizada por Naciones Unidas que tuvo lugar en **Nueva York** los días 18-20 de Septiembre 2016.
- Participación invitada del Vicepresidente en la reunión **Civil Society Meeting for Refugees and Migrants** organizada por Civil Society que tuvo lugar en **Nueva York** el día 18 de Septiembre 2016.
- Participación invitada de la Directora General en la Jornada **Making the EU Social rights pillar a reality for Europe's families: mind the gap** organizada por COFACE que tuvo lugar en **Bruselas** el día 27 de Septiembre de 2016.
- Participación invitada de la Directora General en la Jornada **New Families, new workers, new consumers"aking the EU Social rights pillar a reality for Europe's families: mind the gap** organizada per COFACE que tuvo lugar en **Berlín** los días 7 y 8 de Noviembre de 2016.
- Participación de la Asociación Salud y Familia en los sucesivos encuentros del grupo de trabajo sobre *"Acceso a la Salud de Inmigrantes Irregulares"* de PICUM.
- Participación de la Asociación Salud y Familia en los sucesivos encuentros del grupo de trabajo sobre *"Fronteras y Detención"* de PICUM

Associació Asociación
SALUD Y FAMILIA

Via Laietana, 40, 3er. 2a. B -08003 Barcelona

Tel. 93 268 36 00

www.saludyfamilia.org

saludyfamilia@saludyfamilia.es

Facebook: /SalutiFamilia | Twitter: /ASalutiFamilia